



Handleiding

Protector Suite 2009



Wij geloven dat de verschaft informatie correct en betrouwbaar is. Upek, Inc. neemt echter geen verantwoordelijkheid op zich voor de gevolgen van het gebruiken van dergelijke informatie, noch voor enige inbreuk op patenten of andere rechten van derden die kunnen resulteren uit het gebruik ervan. Er is geen sprake van impliciete of anderssoortige gebruiksrechten onder enig patent of enige patentrechten van Upek, Inc. De specificaties die in deze publicatie worden genoemd, kunnen zonder berichtgeving worden gewijzigd. Deze publicatie vervangt alle eerder geleverde informatie. De producten van Upek, Inc zijn niet goedgekeurd voor gebruik als kritieke onderdelen in levensinstandhoudingsapparaten of #systemen zonder uitdrukkelijke schriftelijke toestemming van Upek, Inc.

Het Upek-logo is een geregistreerd handelsmerk van Upek, Inc. TouchChip, TouchStrip, PerfectPrint, PerfectMatch, PerfectTrust, Protector Suite en Protector Suite QL, Protector Suite 2009 zijn handelsmerken of geregistreerde handelsmerken van Upek, Inc. Alle andere in deze publicatie beschreven producten zijn handelsmerken van hun respectieve eigenaars en moeten overeenkomstig worden behandeld.

Inhoudsopgave

1	Installatie	1
1.1	Protector Suite 2009 wordt geïnstalleerd	1
1.2	Protector Suite 2009 wordt verwijderd	1
2	Inleiding	3
2.1	Vingerafdrukken registreren	3
3	Identiteit	5
3.1	Vingerafdrukken beheren	5
3.1.1	Vingerafdrukken registreren	5
3.1.2	Vingerafdrukken toevoegen of verwijderen	7
3.2	Status	8
3.3	Geavanceerde beveiliging	10
3.4	Accountbewerkingen	11
3.4.1	Exporteren	11
3.4.2	Importeren	12
3.4.3	Verwijderen	13
3.4.4	Reservewachtwoord	13
3.4.5	Windows-wachtwoord onthullen	14
4	Toepassingen	15
4.1	Application Launcher	16
4.1.1	Een vingerafdruk aan een toepassing koppelen	16
4.1.2	Gekoppelde toepassingen beheren	17
4.2	Wachtwoordddatabank	18
4.2.1	Webpagina's en dialoogvensters registreren	19
4.2.1.1	Wizard Registratie	20
4.2.2	Registraties afspelen	22
4.2.3	Registraties beheren	23
4.2.4	Instellingen	24
4.3	Generator voor sterke wachtwoorden	25
4.3.1	Generator	26
4.3.2	Gegenereerde wachtwoorden	27
4.4	Gecodeerde archieven	28
4.4.1	File Safe	28
4.4.1.1	File Safe maken	29
4.4.1.2	File Safe beheren	30
4.4.1.3	File Safe vergrendelen en ontgrendelen	32
4.4.1.4	Bestanden uit een File Safe decoderen	33
4.4.2	Persoonlijke safe	33
4.5	E-Wallet	34
4.5.1	E-Wallet-records maken	35
4.5.2	E-Wallet-records beheren	36
4.5.3	Formulieren invullen met E-Wallet	37
4.6	Biomenu	38
5	Instellingen	40
5.1	Windows-aanmelding	40
5.1.1	Opstartbeveiliging	42
5.2	Opslaginspectie	42
5.3	Weergave selecteren	43
5.4	Geluid	43
5.5	Bladeren	44
5.6	Bijwerken	44
5.7	Geavanceerde instellingen	45

5.7.1	Beleid	45
5.7.2	Biometrie-instellingen	47
5.7.3	Sensorkalibratie (optioneel)	47
5.7.4	TPM (Trusted Platform Module) (Optioneel)	47
6	Andere hulpprogramma's	48
6.1	Zelfstudie voor vingerafdrukken	48
6.2	Systeemvakpictogram	49
6.3	Help gebruiken	49
6.4	Scherminleiding	50
6.5	Infopaneel voor vingerafdrukkeuze	50
6.6	Andere gebruikers beheren	50



Hoofdstuk 1. Installatie

1.1. Protector Suite 2009 wordt geïnstalleerd

Protector Suite 2009 kan worden geïnstalleerd op elke computer met Windows XP of Windows Vista en Microsoft .NET 3.0 en hoger. Voor het installeren of verwijderen van Protector Suite 2009 zijn beheerdersrechten vereist. Als Protector Suite 2009 al op uw computer is geïnstalleerd, kunt u dit hoofdstuk overslaan.

Protector Suite 2009 installeren:

1. Zodra het venster voor automatisch starten van Protector Suite 2009 wordt weergegeven, klikt u op **Software-installatie**. Als dit scherm niet wordt weergegeven, voert u **Setup32.exe** of **Setup64.msi** handmatig uit vanuit de installatiemap.
2. Klik op **Volgende** om door te gaan.
3. Klik om te bevestigen of klik op **Bladeren** als u een andere installatiemap wilt selecteren.
4. Het dialoogvenster **Gereed om de toepassing te installeren** wordt weergegeven. Klik op **Volgende** om de installatie te starten. Tijdens de installatie van Windows Vista, wordt u mogelijk gevraagd de voortgang van de installatie te bevestigen.
5. Wanneer de installatie is voltooid, klikt u op de knop **Voltooien**.
6. Klik op **Ja** als u de computer opnieuw wilt starten wanneer u dat wordt gevraagd. U moet de computer opnieuw opstarten voordat u Protector Suite 2009 gaat gebruiken.

De installatie is nu voltooid. Nadat u de computer opnieuw hebt opgestart, wordt Aanmelden met vingerafdruk bij Windows ingeschakeld. Voordat u de software kunt gebruiken, moet u uw vingers registreren. Zie Vingerafdrukken registreren.



Opmerking

Tijdens de installatie worden alle vereiste apparaatstuurprogramma's geïnstalleerd. Als u een externe vingerafdruksensor wilt gebruiken, kunt u deze het beste aansluiten nadat de installatie is voltooid en u de computer opnieuw hebt opgestart.

1.2. Protector Suite 2009 wordt verwijderd

Protector Suite 2009 verwijderen:

1. Klik op **Start > Configuratiescherm**.
2. Dubbelklik op het pictogram **Software (Programma's en onderdelen** in Windows Vista).
3. Selecteer Protector Suite 2009 en klik op de knop **Wijzigen**.
4. Klik op de knop **Verwijderen**.
5. U wordt gevraagd wat u wilt doen met de gegevens van Protector Suite 2009 die op uw computer zijn opgeslagen. Er zijn twee mogelijkheden:
 - Gegevens op computer **laten Protector Suite 2009 staan voor later gebruik**.

Als u Protector Suite 2009 dan later opnieuw installeert, kunt u de geregistreerde vingerafdrukken blijven gebruiken om u aan te melden bij uw computer en toegang te krijgen tot gegevens van de toepassingen die gebruikmaken van vingerafdrukken.

- **Verwijder alle Protector Suite 2009 gegevens van de computer.**

Geregistreerde vingerafdrukken en alle gegevens in toepassingen die gebruikmaken van vingerafdrukken worden blijvend verwijderd.

6. Klik op **Volgende** om door te gaan.
7. Wanneer het dialoogvenster Verwijderen wordt weergegeven, klikt u op **Volgende** om te bevestigen dat u door wilt gaan met verwijderen. Klik op **Annuleren** om het verwijderen te stoppen.
8. Wanneer het verwijderen is voltooid, klikt u op **Voltooien**.
9. Klik op **Ja** om de computer opnieuw op te starten.

Hoofdstuk 2. Inleiding

Protector Suite 2009 is biometrische software die uw gegevens beschermt door middel van verificatie van vingerafdrukken. Voor een nog betere beveiliging kan verificatie van vingerafdrukken worden gecombineerd met verschillende andere methoden voor gebruikersverificatie (zoals smartcards, PIN, TPM, een vingerafdruklezer of uw Windows-wachtwoord. Vingerafdrukken worden geverifieerd door het bewegen van uw vinger langs een vingerafdruksensor.

Nadat u de software hebt geïnstalleerd en de computer opnieuw hebt opgestart, moet u uw vingerafdrukken registreren om uw gebruikersnaam, wachtwoord en vingerafdrukken te koppelen aan automatisch gegenereerde beveiligingssleutels. Alle gegevens worden in een gebruikerspaspoort opgeslagen.

Deze procedure wordt het registreren van vingerafdrukken genoemd. Meer informatie over registratie vindt u in Vingerafdrukken registreren.

Nadat u zich hebt geregistreerd, kunt u het volgende doen:

- uw wachtwoord voor aanmelding bij Windows vervangen door vingerafdrukken (zie Windows-aanmelding)
- uw computer tijdens de opstartprocedure beveiligen met vingerafdrukken (zie Opstartbeveiliging)
- uw favoriete toepassingen starten met uw vingerafdruksensor (zie Application Launcher)
- wachtwoorden voor uw favoriete websites of toepassingen vervangen door vingerafdrukken (zie Wachtwoorddatabank)
- sterke en complexe wachtwoorden genereren met vingerafdrukken (zie Generator voor sterke wachtwoorden)
- uw bestanden en mappen coderen met vingerafdrukken (zie Gecodeerde archieven)
- persoonlijke gegevens zoals creditcardgegevens, rekeningnummers, enz. beveiligen met vingerafdrukken (zie E-Wallet)
- snelle toegang verkrijgen tot de voorzieningen van Protector Suite 2009 via een snelmenu (zie Biomenu)

2.1. Vingerafdrukken registreren

Elke gebruikersidentiteit in Protector Suite 2009 wordt weergegeven door een gebruikeraccount of 'paspoort' dat biometrische vingerafdrukgegevens bevat om de identiteit van de gebruiker te verifiëren. Voordat u de software voor de eerste keer gebruikt, moet u vingerafdrukvoorbeelden voor uw paspoort maken. Dit proces wordt het registreren van vingerafdrukken genoemd.

U maakt als volgt een nieuw gebruikerspaspoort (vingerafdrukken registreren):

1. Ga naar
 - **Start > Alle programma's > Protector Suite > Controlecentrum**
 - U kunt ook met de rechtermuisknop op het systeemvakpictogram klikken en **Controlecentrum starten...** selecteren.
 - Of scan uw vinger en klik op de koppeling **Nu vingers registreren** in de Scherm Inleiding.

2. Verifiëren (een Windows-wachtwoord wordt vereist, indien u daarover beschikt) Voor meer informatie raadpleegt u Vingerafdrukken registreren.



Tip

Als u problemen ondervindt bij het scannen van uw vingerafdrukken, raadpleegt u Zelfstudie voor vingerafdrukken.

Hoofdstuk 3. Identiteit

In de sectie Identiteit kunt u werken met uw gebruikersaccount. U kunt uw vingerafdruksjablonen registreren en verwijderen, en u kunt de gehele gebruikersaccount importeren, exporteren of verwijderen. Het reservewachtwoord kan hier ook worden ingesteld.

Voordat u Protector Suite 2009 kunt gaan gebruiken, moet u uw vingers registreren, dat wil zeggen, uw vingerafdruksjablonen maken. Zie Vingerafdrukken registreren om aan te slag te gaan.

3.1. Vingerafdrukken beheren

Voordat u Protector Suite 2009 kunt gaan gebruiken, moet u uw vingers registreren. Registratie van vingerafdrukken is het proces van het maken van een overeenkomst tussen uw gebruikersnaam, wachtwoord en uw vingerafdrukken (gecomputeriseerd zodat het reconstrueren van de originele afbeelding niet mogelijk is) samen met automatisch gegenereerde beveiligingssleutels. Alle gegevens worden in uw vingerafdrukspaspoort opgeslagen.

Voor een nog betere beveiliging kan vingerafdruckverificatie worden gecombineerd met smartcard- en PIN-verificatie of met uw Windows-wachtwoord. U kunt een verificatiemethode kiezen (zoals vingerafdruk en een smartcard) op de Geavanceerde beveiliging pagina. Zie Geavanceerde beveiliging voor meer informatie.

3.1.1. Vingerafdrukken registreren

U maakt als volgt een nieuw gebruikerspaspoort (vingerafdrukken registreren):

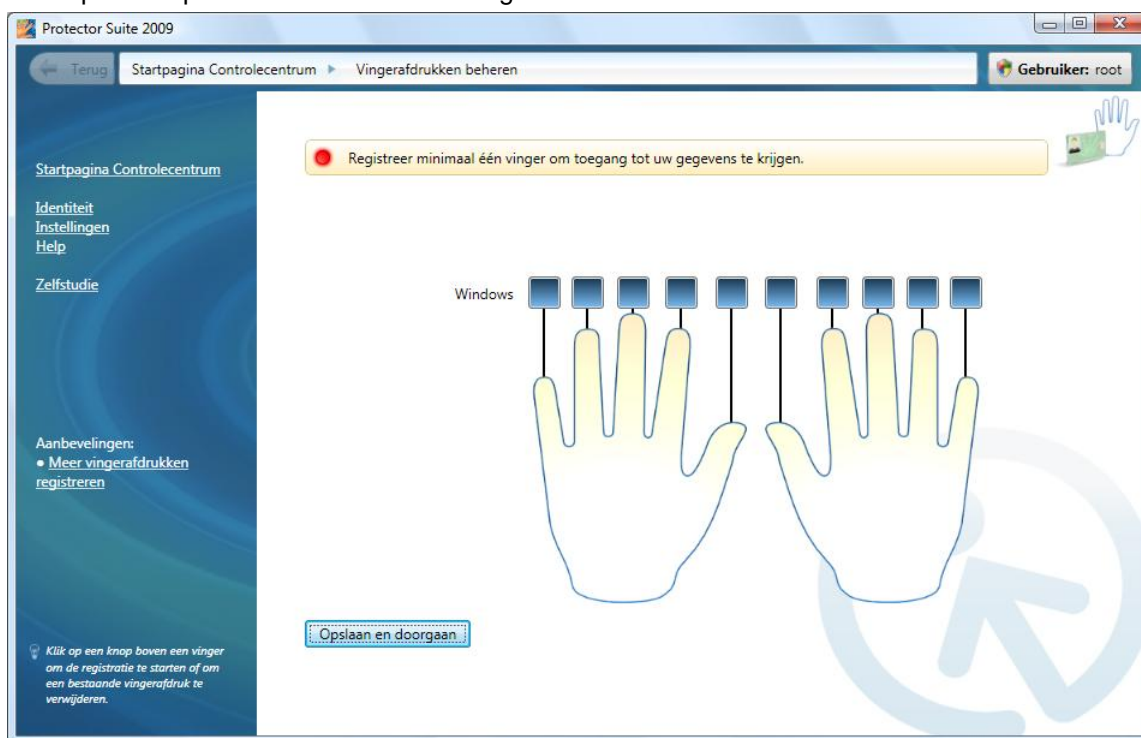
1. Als u een externe vingerafdrucksensor wilt gebruiken, sluit u dit apparaat aan. Alle benodigde stuurprogramma's zijn samen met Protector Suite 2009 geïnstalleerd. Rechtsonder op het scherm wordt meestal een bericht weergegeven dat de sensor is aangesloten en gereed is voor gebruik.
2. U kunt de registratie starten door te gaan naar
 - **Start > Alle programma's > Protector Suite > Controlecentrum**
 - U kunt ook met de rechtermuisknop op het systeemvakpictogram klikken en **Controlecentrum starten...** selecteren.
 - Of scan uw vinger en klik op de koppeling **Nu vingers registreren** in de Scherm Inleiding.
3. De licentieovereenkomst wordt weergegeven. Lees deze zorgvuldig door. Als u dit product wilt uitvoeren, moet u akkoord gaan met de licentieovereenkomst. Klik op **Accepteren** om door te gaan of klik op **Niet accepteren** om de toepassing te sluiten als u niet akkoord gaat met de licentieovereenkomst.
4. Als uw apparaat registratie in het geheugen van het apparaat ondersteunt, kunt u selecteren of uw verificatiegegevens worden opgeslagen in het geheugen van het apparaat of op uw vaste schijf.
Selecteer een type registratie:
 - **Registratie bij het biometrische apparaat.** Als u registratie in het geheugen van uw apparaat selecteert, is er alleen toegang tot uw gegevens mogelijk met het betreffende vingerafdruksapparaat. Verificatiegegevens worden beschermd door zowel een coderingssleutel die door de vingerafdrucksoftware wordt gegenereerd als een hardwarecoderingssleutel die direct van uw apparaat afkomstig is. De enige beperking is het aantal vingerafdrukken dat u kunt registreren door de beperkte grootte van het apparaatgeheugen.

- **Registratie op de vaste schijf** Als u van plan bent een groter aantal vingerafdrukken te registreren voor meerdere gebruikers, moet u registratie op de vaste schijf gebruiken. Als u registratie op de vaste schijf selecteert, worden gegevens gecodeerd met behulp van een software-recoderingssleutel. Biometrische verificatie kan worden uitgevoerd met een willekeurige vingerafdruklezer.

⚠ Belangrijk

Het geselecteerde registratietype kan later niet worden gewijzigd. U kunt het alleen wijzigen door de installatie te verwijderen Protector Suite 2009 en het opnieuw te installeren.

5. Klik op **Toepassen** om door te gaan.
6. Voer uw Windows-wachtwoord in en klik op **Verzenden**
7. Er wordt een dialoogvenster met twee handen geopend. Selecteer welke vinger u wilt registreren door op de knop boven de betreffende vinger te klikken.



8. Haal de geselecteerde vinger over de vingerafdruksensor. Overeenkomende vingerafdrukken van goede kwaliteit zijn vereist. Deze voorbeelden worden tot één vingerafdrukpaspoort gecombineerd. Wanneer de gemaakte voorbeelden niet overeenkomen, wordt een waarschuwing weergegeven en moet u de procedure herhalen.



Tip

Als u problemen ondervindt bij het scannen van de vingerafdrukken, raadpleegt u Zelfstudie voor vingerafdrukken.

9. (Optioneel - alleen indien dit door uw computer wordt ondersteund) Zodra een vinger is geregistreerd, wordt Opstartbeveiliging er een knop weergegeven boven elke vinger. De geselecteerde vinger wordt gebruikt om uw wachtwoord voor opstarten en/of de vaste schijf te vervangen wanneer het systeem wordt opgestart.
10. Selecteer een andere vinger die u wilt registreren. Het is zeer aan te bevelen om meer dan één vinger te registreren voor het geval u aan een vinger gewond raakt.
11. Klik op **Opslaan en Doorgaan** om het maken van vingerafdrucksjablonen af te ronden.
12. Er Status verschijnt een pagina met een overzicht van de huidige status van de vingerafdruksoftware. Het wordt ten eerste aanbevolen om een Reservewachtwoord in te stellen. Dit wachtwoord wordt overal in de vingerafdruksoftware gebruikt als een back-up voor de vingerafdrukverificatie in het geval er sprake is van letsel of een probleem met het biometrische apparaat.



Opmerking

Elke Windows-gebruiker kan over slechts één paspoort beschikken. Ga als volgt te werk om een gebruikersaccount te maken: selecteer **Start > Configuratiescherm** en klik op **Gebruikersaccounts**. Volg de aanwijzingen op het scherm.

3.1.2. Vingerafdrukken toevoegen of verwijderen

U kunt later meer vingerafdrukken aan uw gebruikersaccount toevoegen. Het verdient aanbeveling meer vingerafdrukken te registreren voor het geval zich letsel voordoet. U kunt vingerafdrukken één voor één verwijderen of de gehele account verwijderen (inclusief al uw toepassingsgegevens).

U voegt als volgt vingerafdrukken van een bestaande gebruiker toe of verwijdert deze (vingerafdrukken beheren):

1. Ga naar
 - **Start > Alle programma's > Protector Suite > Controlecentrum** .

- U kunt ook met de rechtermuisknop op het systeemvakpictogram klikken en **Controlecentrum starten...** selecteren.
 - Of scan een vinger om de Biomenu weer te geven en selecteer **Controlecentrum...** (sla de volgende stap over).
2. Voer de verificatie uit (scan uw vinger of voer uw wachtwoord in) en klik op **Verzenden**.
 3. Ga naar **Identiteit > Vingerafdrukken beheren**.
 4. Er wordt een dialoogvenster met twee handen geopend.
 5. **U registreert als volgt een nieuwe vingerafdruk:**
 - Selecteer welke vingerafdruk u wilt registreren door op de knop boven de vinger te klikken.
 - Scan de geselecteerde vinger totdat de sjabloon is voltooid. Overeenkomende vingerafdrukken van goede kwaliteit zijn vereist.
- U verwijdert een vingerafdruk als volgt:**
- Selecteer welke vingerafdruk u wilt verwijderen door op de knop boven de vinger te klikken.
 - Klik op **Ja**.
6. Klik op **Opslaan en doorgaan** om het proces af te ronden.

U verwijdert als volgt een bestaande gebruikersaccount (alle gegevens van de gebruiker):



Belangrijk

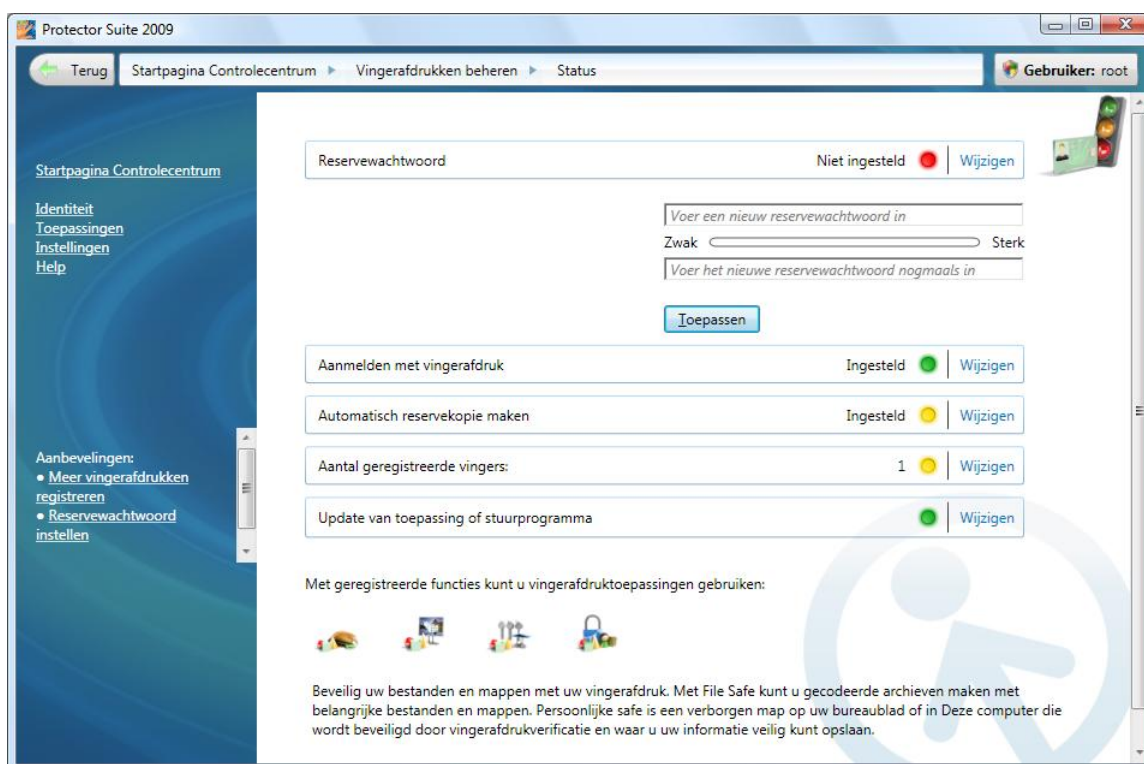
Hiermee wordt de gehele gebruikersaccount onmiddellijk verwijderd, inclusief alle gebruikersgegevens, niet alleen uw vingerafdrukken.

1. Ga naar
 - **Start > Alle programma's > Protector Suite > Controlecentrum** .
 - U kunt ook met de rechtermuisknop op het systeemvakpictogram klikken en **Controlecentrum starten...** selecteren.
 - Of scan een vinger om de Biomenu weer te geven en selecteer **Controlecentrum...** (sla de volgende stap over).
2. Voer de verificatie uit (scan uw vinger of voer uw wachtwoord in) en klik op **Verzenden**.
3. Ga naar **Identiteit > Accountbewerkingen > Gebruikersgegevens verwijderen**.
4. Klik op **Ja** ter bevestiging.

3.2. Status

De statuspagina biedt een overzicht van de software-instellingen en toont welke toepassingen die vingerafdrukken ondersteunen, beschikbaar zijn zodra u bent geregistreerd.

Een rood pictogram betekent dat een instelling niet in een optimale staat verkeert. Geel geeft aan dat er actie moet worden ondernomen en groen geeft een juiste instelling aan.



- **Reservewachtwoord.** Stel een reservewachtwoord in en klik op de knop **Toepassen**. Meer informatie over Reservewachtwoord.
- **Aanmelden met vingerafdruk** wordt automatisch ingesteld nadat u uw vingerafdrukken hebt geregistreerd. Wanneer u uw computer opnieuw opstart en u zich opnieuw wilt aanmelden, scant u uw vinger en u wordt automatisch aangemeld. Klik op **Wijzigen** om naar de pagina Windows-aanmelding te gaan en de instellingen voor aanmelden te wijzigen.
- **Automatische back-up** wordt automatisch ingesteld wanneer u uw vingerafdrukken registreert en het reservewachtwoord instelt. Elke keer dat u wijzigingen aanbrengt in uw gebruikerspaspoort, wordt er een back-up gemaakt van uw gegevens. Klik op **Wijzigen** om naar de Exporteren te gaan en een exportmodus in te stellen.
- Het **Aantal geregistreerde vingerafdrukken** geeft het aantal vingerafdrukken weer dat door de huidige gebruiker is geregistreerd. Het wordt aanbevolen meerdere vingerafdrukken te registreren, voor het geval zich iets voordoet. Klik op **Wijzigen** om naar de Vingerafdrukken registreren te gaan en meer vingerafdrukken te registreren.
- **Update van toepassing of stuurprogramma.** Geeft aan of er een update beschikbaar is. Klik op **Wijzigen** om naar de Bijwerken te gaan en een nieuwe update te downloaden of in te stellen dat er automatisch moet worden gecontroleerd op updates.

Het tweede gedeelte van de overzichtspagina geeft informatie over de toepassingen die kunnen worden gebruikt zodra de vingerafdrukken zijn geregistreerd. Als u de muis over de afbeelding van een toepassing beweegt, ziet u een beschrijving van de toepassing. Klik op een afbeelding om naar de pagina van de toepassing te gaan.

3.3. Geavanceerde beveiliging

De beveiliging van Protector Suite 2009 kan worden verbeterd met aanvullende codering. Welke typen codering beschikbaar zijn, hangt af van uw hardware.

Kies een verificatiemethode. Als u de volgende keer wordt gevraagd om u te verifiëren, is de geselecteerde methode vereist (zoals aanmelden bij de computer of webpagina's registreren). Dit is van toepassing op alle geregistreerde vingerafdrukken.

U selecteert als volgt geavanceerde beveiliging:

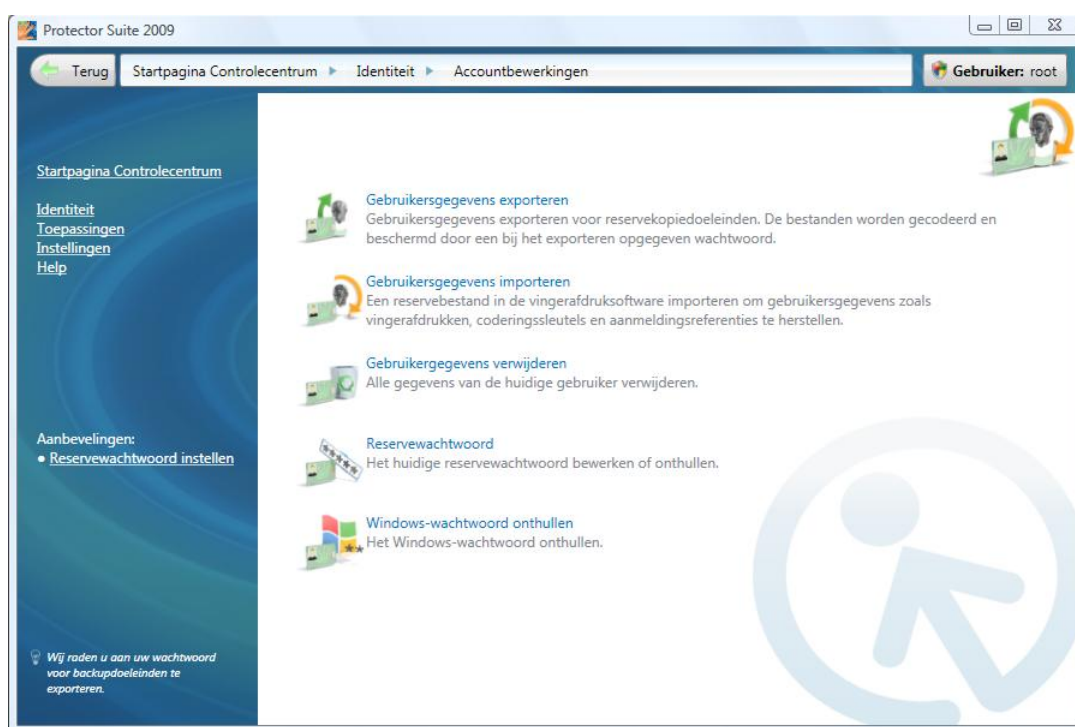
1. Ga naar
 - **Start > Alle programma's > Protector Suite > Controlecentrum .**
 - U kunt ook met de rechtermuisknop op het systeemvakpictogram klikken en **Controlecentrum starten...** selecteren.
 - Of scan een vinger om de Biomenu weer te geven en selecteer **Controlecentrum...** (sla de volgende stap over).
2. Voer de verificatie uit (scan uw vinger of voer uw wachtwoord in) en klik op **Verzenden**
3. Ga naar **Identiteit > Geavanceerde beveiliging.**
4. Selecteer een methode voor geavanceerde beveiliging **Geavanceerde beveiligingsmethoden**
 - **Vingerafdruk:** alleen vingerafdrukverificatie is vereist.
 - **Vingerafdruk en sleutel voor vingerafdruklezer:** geheime gebruikersgegevens worden gecodeerd met een sleutel die is opgeslagen in het vingerafdrukapparaat en kunnen alleen worden geopend nadat een vingerafdruk met succes is geverifieerd. U kunt een reservewachtwoord gebruiken als u ietsel hebt aan een vinger of als er een probleem met het apparaat is opgetreden. Als u het reservewachtwoord niet definieert, kunt u de gegevens verliezen in geval van een hardwarefout bij de verificatie.
 - **Vingerafdruk en smartcard:** er moet een vingerafdruk worden geverifieerd en er moet een geregistreerde smartcard worden geplaatst. Voer een reservewachtwoord in als u ietsel hebt aan een vinger of als er een probleem met het apparaat is opgetreden. Selecteer in het volgende dialoogvenster een smartcardlezer en plaats de kaart. Voer een PIN-code in die wordt opgeslagen en automatisch wordt afgespeeld tijdens de verificatie.
 - **Vingerafdruk en smartcard en PIN-code:** met deze combinatie wordt de beveiliging van de vorige methode verbeterd doordat de gebruiker wordt gevraagd telkens een PIN-code in te voeren wanneer verificatie vereist is. voer een reservewachtwoord in als u ietsel hebt aan een vinger of als er een probleem met het apparaat is opgetreden.
 - **Vingerafdruk en Windows-wachtwoord:** bij elke verificatie moet een vingerafdruk worden geverifieerd en het Windows-wachtwoord worden ingevoerd.
 - **Vingerafdruk met TPM-sleutel en sleutel in vingerafdruklezer:** verbeterde beveiliging op basis van hardware. Een gecodeerd kanaal tussen de TPM-beveiligingschip en de vingerafdruklezer zorgt voor nog betere beveiliging van geheime gebruikersgegevens. Aanbevolen voor de beste beveiliging.
 - **Vingerafdruk met TPM-sleutel:** de geheime gebruikersgegevens worden beschermd door de TPM-beveiligingschip. Aanbevolen voor meer gebruiksgemak.

- **Vingerafdruk met TPM-sleutel en PIN-code:** de geheime gebruikersgegevens worden beschermd door de TPM-beveiligingschip met PIN-code. De gebruiker moet een PIN invoeren tijdens elke identiteitsverificatie. Aanbevolen voor betere beveiliging.
5. Als u nog geen reservewachtwoord hebt gemaakt, wordt u aangeraden er nu één te maken. Klik op de koppeling **Reservewachtwoord maken** om een nieuw reservewachtwoord te maken. Voer een reservewachtwoord in en bevestig dit. Dit wachtwoord wordt overal in de vingerafdruksoftware gebruikt als reserve voor de vingerafdrukverificatie in het geval van iets of een probleem met het biometrische apparaat. Meer informatie over Reservewachtwoord .
 6. Klik op **Toepassen** om de wijzigingen op te slaan.

3.4. Accountbewerkingen

Huidige gebruikersgegevens importeren, exporteren of verwijderen.

Deze bewerkingen zijn van invloed op de huidige gebruikersaccount (paspoort). Als u een afzonderlijke vingerafdruk wilt toevoegen of verwijderen, gaat u naar Vingerafdrukken registreren.



3.4.1. Exporteren

Bestaande gebruikersgegevens (waaronder vingerafdrukken, coderingssleutels en aanmeldingsreferenties) kunnen naar een bestand worden geëxporteerd en weer in de vingerafdruksoftware worden geïmporteerd. Het bestand is gecodeerd en wordt beveiligd door uw reservewachtwoord. Meer informatie over Reservewachtwoord.

U stelt als volgt een exportmodus in:

1. Ga naar

- **Start > Alle programma's > Protector Suite > Controlecentrum .**
 - U kunt ook met de rechtermuisknop op het systeemvakpictogram klikken en **Controlecentrum starten...** selecteren.
 - Of u scant een vinger om de Biomenu weer te geven en selecteert **Controlecentrum...** (sla de volgende stap over).
2. Voer de verificatie uit (scan uw vinger of voer uw wachtwoord in) en klik op **Verzenden**.
 3. Selecteer **Identiteit > Accountbewerkingen > Gebruikersgegevens exporteren...**
 4. Als het reservewachtwoord niet is ingesteld, definieert u nu een wachtwoord. Meer informatie over het Reservewachtwoord.
 5. U kiest als volgt een modus voor het reservewachtwoord:
 - Klik op de knop **Nu exporteren** en voer uw Reservewachtwoord in om de export direct uit te voeren. Selecteer een doelmap en geef een bestandsnaam op.
 - Selecteer **Automatische back-up**. Automatische export maakt een back-up van uw paspoort (al uw gegevens inclusief sleutels, wachtwoorden, geregistreerde vingerafdrukken, enz.) elke keer dat er wijzigingen in het paspoort worden aangebracht. De standaardlocatie van het back-upbestand is C:\Users\uw gebruikersnaam\AppData\Local. Na elke tien automatische back-ups moet u het reservewachtwoord invoeren. Klik op **Toepassen** om de wijzigingen op te slaan.



Opmerking

Het exporteren van het paspoort wordt sterk aanbevolen voor back-updoeleinden, bijvoorbeeld voor het geval zich een systeemcrash voordoet of uw systeem opnieuw moet worden geïnstalleerd of als u per ongeluk gegevens verwijdt of kwijtraakt.

3.4.2. Importeren

U importeert als volgt gebruikersgegevens (gebruikerspaspoort):

1. Ga naar
 - **Start > Alle programma's > Protector Suite > Controlecentrum .**
 - U kunt ook met de rechtermuisknop op het systeemvakpictogram klikken en **Controlecentrum starten...** selecteren.
 - Of u scant een vinger om de Biomenu weer te geven en selecteert **Controlecentrum...** (sla de volgende stap over).
2. Voer de verificatie uit (scan uw vinger of voer uw wachtwoord in) en klik op **Verzenden**.
3. Selecteer **Identiteit > Accountbewerkingen > Importeren**.
4. Blader naar het paspoortbestand (*.vtp).
5. Voer het Reservewachtwoord en klik op **OK**.



Opmerking

U kunt een paspoort van een geregistreerde gebruiker niet importeren. Als u van plan bent het paspoort te vervangen door een back-up, moet u eerst de huidige vervangen.

3.4.3. Verwijderen

U verwijdert als volgt alle gebruikersgegevens (een bestaand gebruikerspaspoort):

1. Ga naar
 - **Start > Alle programma's > Protector Suite > Controlecentrum** .
 - U kunt ook met de rechtermuisknop op het systeemvakpictogram klikken en **Controlecentrum starten...** selecteren.
 - Of u scant een vinger om de Biomenu weer te geven en selecteert **Controlecentrum...** (sla de volgende stap over).
2. Voer de verificatie uit (scan uw vinger of voer uw wachtwoord in) en klik op **Verzenden**.
3. Ga naar **Identiteit > Accountbewerkingen > Gebruikersgegevens verwijderen**.
4. Klik op **Ja** ter bevestiging.

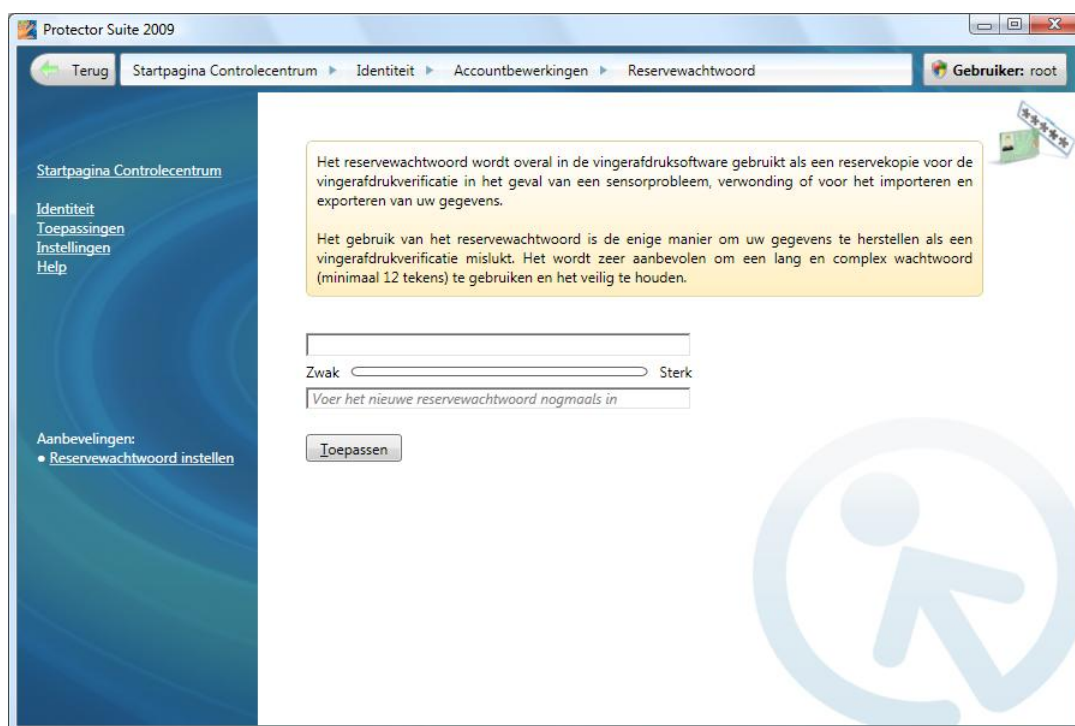


Belangrijk

Hierdoor worden alle gegevens van de huidige gebruikers verwijderd. Ga naar Exporteren om een back-up van uw gegevens te maken voor later gebruik.

3.4.4. Reservewachtwoord

Hier kunt u het reservewachtwoord instellen of wijzigen. Dit wachtwoord wordt overal in de vingerafdruksoftware gebruikt als een reservewachtwoord voor vingerafdrukverificatie (bijvoorbeeld voor geëxporteerde bestanden).



⚠ **Belangrijk**

Met behulp van het reservewachtwoord hebt u toegang tot uw gegevens als er een probleem is met het apparaat. Het wordt zeer aanbevolen om een lang en complex wachtwoord (minimaal 12 tekens) te gebruiken en het veilig te houden. Een kort wachtwoord kan de beveiliging in gevaar brengen.

U stelt als volgt het reservewachtwoord in:

1. Ga naar
 - **Start > Alle programma's > Protector Suite > Controlecentrum .**
 - U kunt ook met de rechtermuisknop op het systeemvakpictogram klikken en **Controlecentrum starten...** selecteren.
 - Of u scant een vinger om de Biomenu weer te geven en selecteert **Controlecentrum...** (sla de volgende stap over).
2. Voer de verificatie uit (scan uw vinger of voer uw wachtwoord in) en klik op **Verzenden**.
3. Ga naar **> Identiteit > Accountbewerkingen > Reservewachtwoord**.
4. Voer het reservewachtwoord in en typ het nogmaals.
5. Klik op **Toepassen** om de wijzigingen op te slaan.
 - Klik op de knop **Reservewachtwoord onthullen** om het wachtwoord in niet-opgemaakte tekst te zien. Er verschijnt een dialoogvenster. Klik op **Onthullen** en het wachtwoord wordt op uw scherm weergegeven, dus zorg ervoor dat het vertrouwelijk blijft en voorkom misbruik.

3.4.5. Windows-wachtwoord onthullen

U kunt uw wachtwoord zien nadat vingerafdrukverificatie heeft plaatsgevonden. Vergeet niet dat uw wachtwoord in niet-opgemaakte tekst op het scherm zal worden weergegeven, dus voorkom misbruik.

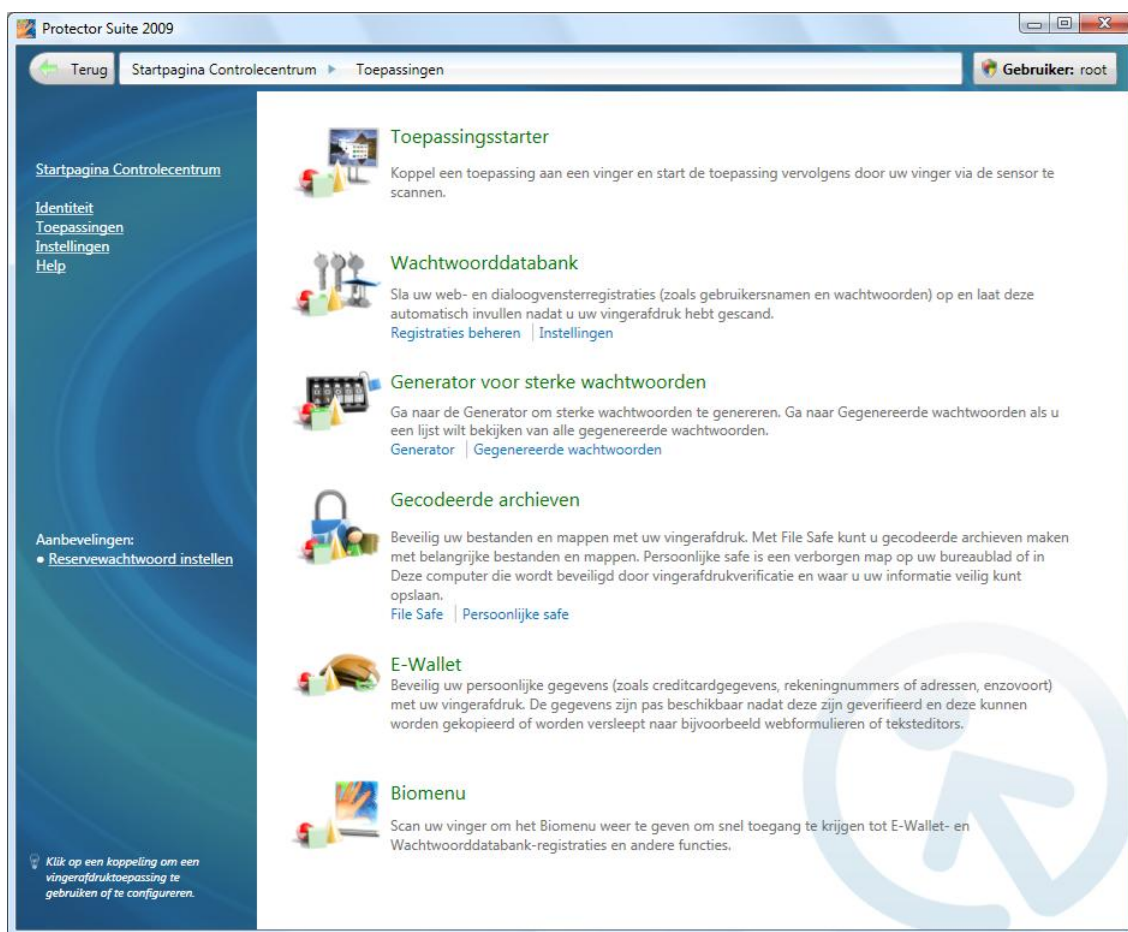
1. Ga naar
 - **Start > Alle programma's > Protector Suite > Controlecentrum**
 - U kunt ook met de rechtermuisknop op het systeemvakpictogram klikken en **Controlecentrum starten...** selecteren.
 - Of u scant een vinger om de Biomenu weer te geven en selecteert **Controlecentrum...** (sla de volgende stap over).
2. Voer de verificatie uit (scan uw vinger of voer uw wachtwoord in) en klik op **Verzenden**.
3. Selecteer **Identiteit > Accountbewerkingen > Windows-wachtwoord onthullen**.
4. Klik op de knop **Onthullen** om het wachtwoord in niet-opgemaakte tekst te zien.
5. Verifiëren (scan uw vinger).

Hoofdstuk 4. Toepassingen

Haal meer uit uw vingerafdruksensor door deze elke dag te gebruiken tijdens het werken met uw computer. U kunt uw gegevens beter beveiligen en uw productiviteit verhogen door vingerafdrukverificatie te gebruiken. Nadat u uw vingerafdrucken hebt geregistreerd, kunt u uw vingerafdrucken gebruiken om wachtwoorden voor vaak gebruikte websites en dialoogvensters te vervangen, toepassingen te starten door eenvoudigweg uw vingers te scannen, een veilige, handige opslagplaats voor uw creditcards en PIN-codes te maken en nog veel meer.

De vingerafdruktoepassingen:

- Application Launcher: favoriete toepassingen eenvoudigweg met een vingerafdrucksan starten
- Wachtwoordddatabank: wachtwoorden van uw favoriete websites of toepassingen vervangen door uw vingerafdruk
- Generator voor sterke wachtwoorden: sterke en complexe wachtwoorden genereren
- Gecodeerde archieven: gecodeerde archieven maken van uw privébestanden en -mappen
- E-Wallet: persoonlijke gegevens (zoals creditcardgegevens en rekeningnummers) beveiligen en deze gebruiken om webformulieren gemakkelijker in te vullen
- Biomenu: snel toegang krijgen tot de voorzieningen van Protector Suite 2009 via een pop-upmenu



4.1. Application Launcher

Application Launcher is een optionele functie van Protector Suite 2009. Wanneer deze is geïnstalleerd, kunt u geregistreerde toepassingen en bestanden starten door eenvoudigweg uw vinger te scannen. Als u een toepassing aan een vinger wilt koppelen, gebruikt u slepen en neerzetten bij (of bladert u naar) een toepassing, een bestand enz. en de volgende keer dat u de toegewezen vinger scant wordt deze gestart. Sleep bijvoorbeeld het bestand 'document.txt' dat op uw bureaublad staat en het wordt in uw teksteditor geopend, wanneer u de volgende keer de betreffende vinger scant.



Opmerking

U moet ten minste twee vingerafdrukken registreren voordat u de Application Launcher kunt gebruiken. Eén geregistreerde vingerafdruk wordt gereserveerd voor het weergeven van het Biomenu.



4.1.1. Een vingerafdruk aan een toepassing koppelen

U koppelt als volgt een vingerafdruk aan een toepassing:

1. Ga naar
 - **Start > Alle programma's > Protector Suite > Controlecentrum**
 - U kunt ook met de rechtermuisknop op het systeemvakpictogram klikken en **Controlecentrum starten...** selecteren.
 - Of u scant een vinger om de Biomenu weer te geven en selecteert **Controlecentrum...** (sla de volgende stap over).
2. Voer de verificatie uit (scan uw vinger of voer uw wachtwoord in) en klik op **Verzenden**.
3. Selecteer **Toepassingen > Application Launcher**.

4. Er wordt een dialoogvenster met twee handen geopend. Boven elke geregistreerde vinger wordt een knop weergegeven.



Opmerking

Als er geen knop beschikbaar is, moet u uw vingerafdrukken eerst registreren. Als er slechts één knop over is, wordt deze gereserveerd voor het Biomenu en moet u meer vingerafdrukken registreren. Zie Vingerafdrukken registreren voor meer informatie over het registreren van uw vingerafdrukken.

5. Sleep een toepassing of bestand en zet deze neer op de knop. Het toepassingspictogram wordt weergegeven op de knop. U kunt de vooraf ingestelde toepassingen die in het menu beschikbaar zijn, slepen en neerzetten. Met **Controlecentrum** wordt Protector Suite 2009 gestart, met **Vergrendelen** wordt de computer vergrendeld en met **Afmelden** wordt de huidige gebruiker afgemeld door het scannen van de betreffende vinger.

OF

Klik op een knop boven een vinger. Het dialoogvenster Toepassing wordt weergegeven. Voer de naam van de toepassing in. Blader naar een bestand dat u wilt opstarten. Dit kan elk uitvoerbaar bestand zijn (bijvoorbeeld calc.exe). Ook kunt u aanvullende parameters invoeren in de **Geavanceerde** opties. Zie hieronder voor voorbeelden van toepassingsparameters.

6. Klik op **OK**.
7. De koppeling is gemaakt. De volgende keer dat u de toegewezen vinger scant, wordt de toepassing gestart die u aan de vingerafdruk hebt gekoppeld.



Opmerking

Als u het opstarten van de toepassing tijdelijk wilt onderdrukken (en het Biomenu wilt aanroepen), houdt u de **Shift**-toets ingedrukt tijdens het scannen van de vinger.

Voorbeelden van toepassingsparameters

Er kan een website worden geopend als u een webbrowser zoals Internet Explorer start. Typ een websiteadres (zoals www.upek.com) in het veld voor toepassingsparameters. De website wordt dan telkens gestart als u de toegewezen vinger over de sensor haalt en de browser start.

Een bestand kan door een toepassing worden geopend zoals Microsoft Word-documenten. Typ een pad naar het bestand tussen aanhalingstekens (bijvoorbeeld "C:\Documents and Settings\uw.account\Mijn documenten\document.doc"). Elke keer dat u de toegewezen vinger scant, wordt het bestand document.doc door Word geopend. Er kan meer dan één parameter worden gebruikt voor één toepassing.

4.1.2. Gekoppelde toepassingen beheren

U verwijdert als volgt de koppeling tussen vingerafdruk en toepassing:

1. Ga naar
 - **Start > Alle programma's > Protector Suite > Controlecentrum**
 - U kunt ook met de rechtermuisknop op het systeemvakpictogram klikken en **Controlecentrum starten...** selecteren.
 - Of u scant een vinger om de Biomenu weer te geven en selecteert **Controlecentrum...** (sla de volgende stap over).

2. Voer de verificatie uit (scan uw vinger of voer uw wachtwoord in) en klik op **Verzenden**.
3. Selecteer **Toepassingen > Application Launcher**.
4. Klik op het toepassingspictogram in de knop boven de toegewezen vinger.
5. Klik op **Verwijderen....**
6. Klik op **Ja** om te bevestigen dat u de koppeling wilt verwijderen. De vinger is nu beschikbaar voor een andere toepassing.

U bewerkt als volgt de koppeling tussen vingerafdruk en toepassing:

1. Ga naar
 - **Start > Alle programma's > Protector Suite > Controlecentrum**
 - U kunt ook met de rechtermuisknop op het systeemvakpictogram klikken en **Controlecentrum starten...** selecteren.
 - Of u scant een vinger om de Biomenu weer te geven en selecteert **Controlecentrum...** (sla de volgende stap over).
2. Voer de verificatie uit (scan uw vinger of voer uw wachtwoord in) en klik op **Verzenden**.
3. Selecteer **Toepassingen > Application Launcher**.
4. Klik op het toepassingspictogram in de knop boven de toegewezen vinger.
5. Breng de gewenste wijzigingen aan.
6. Klik op **OK**.

4.2. Wachtwoorddatabank

Wanneer de wachtwoorddatabank is geïnstalleerd, bevat deze registraties (gebruikersnamen, wachtwoorden en andere instellingen) van uw websites en toepassingsdialoogvensters. U kunt op veilige wijze toegang krijgen tot vaak bezochte websites en toepassingen (webmail, bankrekeningen, e-commerce, enz.) zonder dat u steeds wachtwoorden, gebruikersnamen en formuliergegevens hoeft in te vullen. U voert de vereiste informatie maar één keer in tijdens de registratie van webpagina's of wachtwoorddialoogvensters. Als het venster opnieuw wordt weergegeven, kunt u de gegevens afspelen door de sensor te gebruiken. Toegang tot geregistreerde websites is ook rechtstreeks vanuit het Biomenu mogelijk.

Wachtwoorddatabank ondersteunt de volgende browsers: Internet Explorer 5.0 en hoger, Firefox 1.0 - 3.0. Ondersteuning voor Internet Explorer wordt automatisch geïnstalleerd. Wanneer Protector Suite 2009 voor het eerst of zonder geregistreerde vingerafdrukken wordt gestart, wordt u gevraagd of u een Firefox-invoegtoepassing wilt installeren om de ondersteuning in te schakelen. De installatie van de Firefox-invoegtoepassing kan ook worden uitgevoerd vanaf **Toepassingen > Wachtwoorddatabank > Instellingen**.



Opmerking

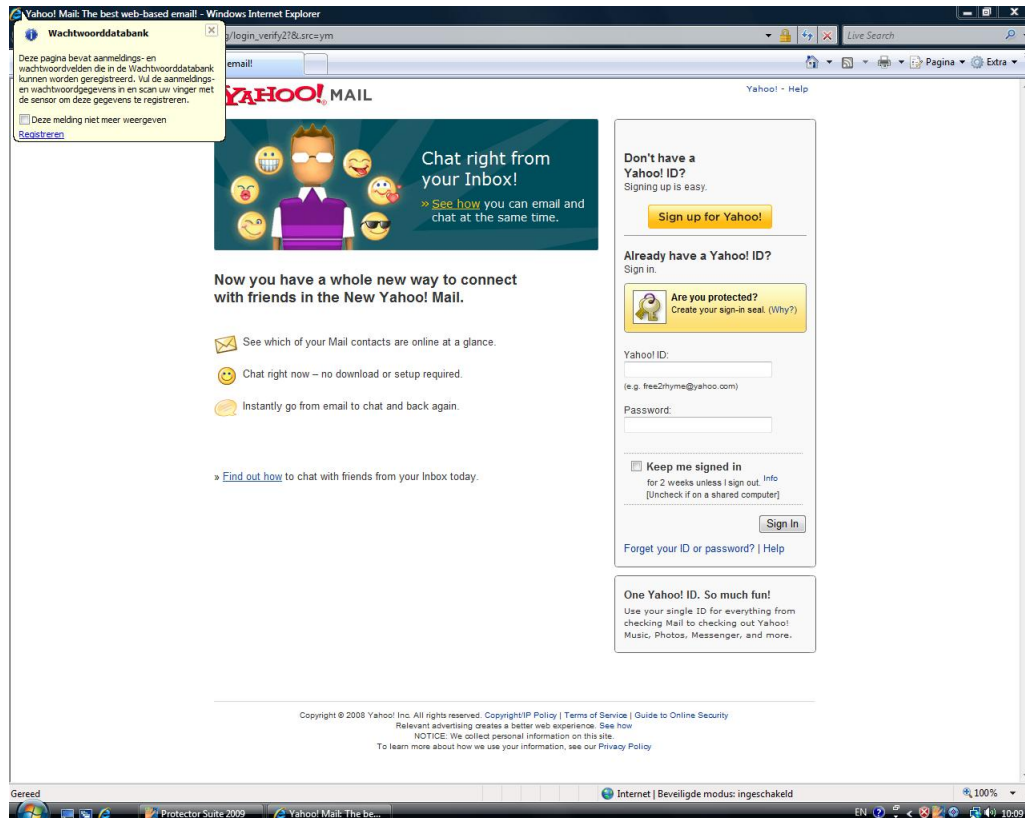
De wachtwoorddatabank is bedoeld voor het opslaan van eenvoudigere webpagina's en dialoogvensters (bijvoorbeeld aanmeldreferenties). Als u meer complexe formulieren automatisch wilt invullen, gebruikt u de toepassing E-Wallet.

4.2.1. Webpagina's en dialoogvensters registreren

U moet een website of dialoogvenster registreren zodat u uw aanmeldgegevens kunt opslaan (zoals gebruikersnaam en wachtwoord) voor later gebruik. Dit houdt in dat ze automatisch worden ingevuld nadat u zich verifieert (uw vinger scant).

Ga als volgt te werk om een nieuwe registratie te maken:

1. Open een webpagina of dialoogvenster om te registreren.

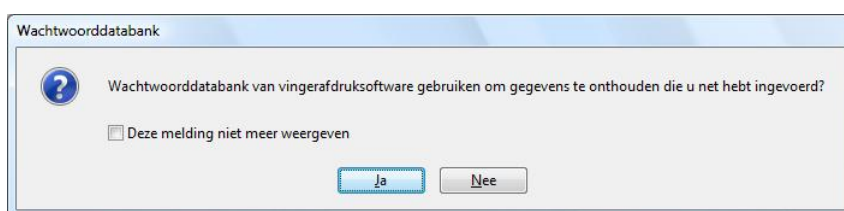


2. Vul de gebruikersnaam, het wachtwoord en eventuele andere vereiste velden in.
3. Scan een geregistreerde vinger om de Biomenuweer te geven. Selecteer **Registreren**.



OF

Voor webpagina's met een wachtwoordveld wordt automatisch een dialoogvenster geopend zodra u gegevens verzendt. In dit venster wordt u gevraagd of u de ingevoerde gegevens bij Wachtwoorddatabank wilt registreren. Klik op **Ja**.



4. De **wizard Registratie** (zie hieronder) verschijnt en helpt u bij de nieuwe registratie. Klik op **Volgende** om uw registratie te controleren en te bewerken. U kunt ook het selectievakje inschakelen onder aan het dialoogvenster om uw registratie in de huidige staat op te slaan en op **Voltooien** klikken om de wizard over te slaan.

Al uw gegevens worden opgeslagen. Nadat u een registratie hebt aangemaakt, wordt een hint weergegeven in de hoek van uw browser die bevestigt dat uw registratie is aangemaakt.

i **Opmerking**

Als u deze hints wilt in- of uitschakelen, of als u het dialoogvenster waarin registratie wordt aangeboden hebt uitgeschakeld en het opnieuw wilt inschakelen, raadpleegt u Instellingen

4.2.1.1. Wizard Registratie

De **wizard Registratie** verschijnt en helpt u bij de nieuwe registratie.

1. Klik op **Volgende** om uw registratie te controleren en te bewerken.
2. Er wordt een dialoogvenster weergegeven met de naam en het adres van de webpagina. Als dit juist is, klikt u op **Volgende**. Als dit niet de pagina is die u wilt registreren, klikt u op **Annuleren** om de wizard te sluiten en start u een nieuwe registratie.



3. De pagina **Formulierdetails** geeft alle items weer die moeten worden geregistreerd.



U kunt de waarde wijzigen van de formulervelden die zijn geregistreerd. Selecteer **Besturingselement instellen op** om uit een lijst met vooraf ingestelde waarden te kiezen of schakel dit veld uit door **Dit besturingselement niet instellen** te kiezen.

- **Het veld vullen met** Hiermee wordt het veld ingevuld met de waarde die u hebt ingevoerd in de webbrowser. U kunt dit nu corrigeren als u dat wenst.
- **Dit veld niet vullen** Hiermee wordt niets automatisch in dit veld ingevuld wanneer de registratie wordt uitgevoerd.
- U kunt de Windows-gebruikersnaam, het wachtwoord of het domein in dit veld invullen wanneer de registratie wordt uitgevoerd. Dit is handig als de aanmeldgegevens worden gewijzigd. Dan wordt deze waarde automatisch bijgewerkt en hoeft u uw registratie niet te wijzigen.
- U kunt ook andere vingerafdruktoepassingen gebruiken voor het invullen van de formulervelden zoals Generator voor sterke wachtwoorden voor het invullen van een wachtwoordveld met

het sterke wachtwoord dat u hebt gegenereerd. Selecteer een toepassing in de lijst. Alleen toepassingen die momenteel beschikbaar zijn, worden in de lijst weergegeven.



Opmerking

Als u het aankruisvakje **Wachtwoord maskeren** inschakelt, worden alle wachtwoorden in niet-opgemaakte tekst weergegeven.

4. Klik op **Volgende** om door te gaan.
5. Op de pagina **Methode voor verzenden formulier** kiest u of het geregistreerde formulier wordt verzonden na de verificatie. Schakel het veld uit als u het formulier wilt invullen maar niet wilt verzenden.

Klik op **Geavanceerde opties weergeven** om de methode te kiezen waarmee formulieren worden verzonden. Standaard verzendt de Wachtwoorddatabank het formulier zodra de toets Enter wordt ingedrukt. Als dit niet werkt, selecteert u de optie om handmatig een knop te kiezen. Sleep het aanwijzerpictogram en zet het neer op een knop op de pagina. Deze knop wordt dan gebruikt om de pagina te verzenden.

6. Test de registratie op de volgende pagina. Hierdoor wordt geprobeerd de nieuwe registratie af te spelen in de webbrowser. Controleer of alles werkt zoals verwacht. Als er een probleem is met de registratie, gaat u terug en bewerkt u de geregistreerde velden of volgt u de stappen voor probleemoplossing.
7. Klik op **Volgende** om door te gaan.
8. Op de volgende pagina kunt u een registratienaam en -map kiezen zoals deze wordt weergegeven in het **Controlecentrum** waar u uw registraties later kunt beheren.
9. Klik op **Voltooien**.

4.2.2. Registraties afspelen

Als u een registratie afspeelt, wordt de geregistreerde website gestart en wordt u automatisch aangemeld met de geregistreerde aanmeldgegevens.

Een registratie afspelen:

1. Geef het geregistreerde dialoogvenster of de geregistreerde website weer.
2. Verifieer uzelf (scan uw vinger).
3. (Optioneel) In een dialoogvenster van Wachtwoorddatabank wordt u erop gewezen dat de registratie beschikbaar is. Klik op **Ja** om de registratie af te spelen. Schakel **Deze melding niet meer weergeven** in als u deze stap de volgende keer wilt overslaan.
4. De registratie wordt afgespeeld.

Als u een geregistreerde website wilt starten, kunt u ook het Biomenu gebruiken.

1. Scan uw vinger om het Biomenu weer te geven.
2. Selecteer **Geregistreerde sites**. Er wordt een lijst met geregistreerde sites weergegeven.

3. Selecteer de pagina die u wilt weergeven en afspelen.



Tip

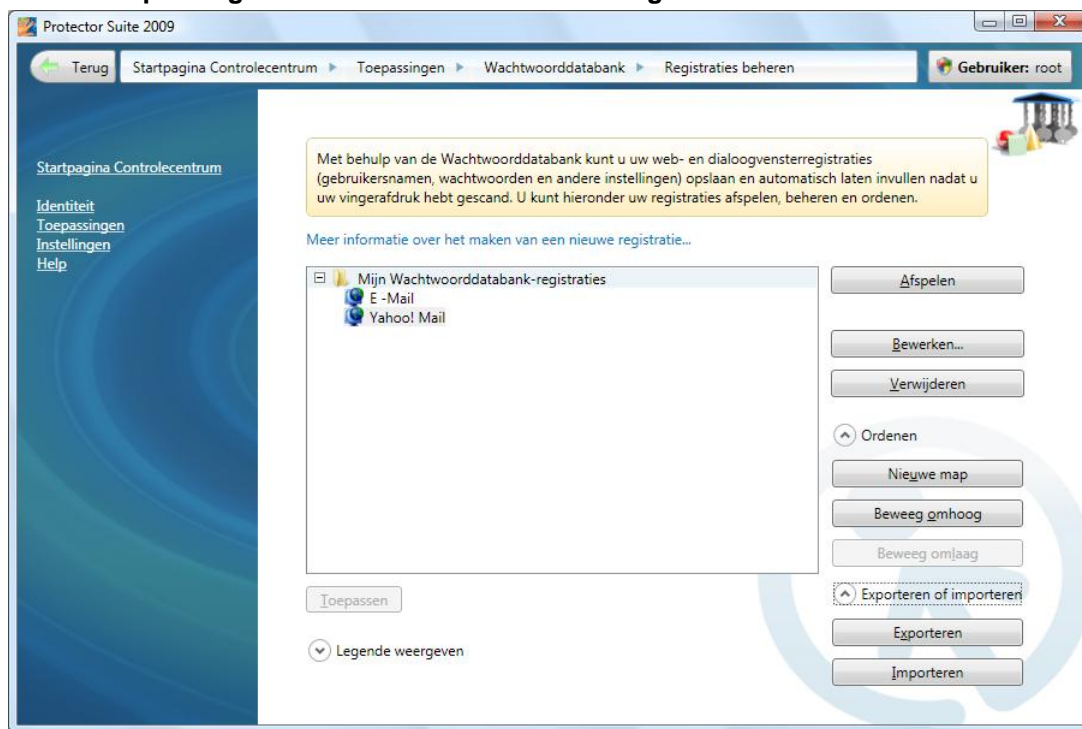
U kunt registraties ook afspelen door een registratie te selecteren en op de knop **Afspelen** te klikken in **Controlecentrum > Toepassingen > Wachtwoorddatabank > Registraties beheren**. Zie Registraties beheren voor meer informatie.

4.2.3. Registraties beheren

Het kan handig zijn om uw bestaande registratie te bewerken, bijvoorbeeld als u het wachtwoord van uw postvak hebt gewijzigd. U kunt uw registraties ook verwijderen, ze in mappen onderbrengen of automatische verzending van afgespeelde registraties in- of uitschakelen. U kunt uw registratie exporteren, bijvoorbeeld om deze te gebruiken op een andere computer. Een registratie wordt geëxporteerd als bestand met de extensie .pb of .xml, en kan later weer worden geïmporteerd.

U beheert als volgt registraties:

1. Ga naar
 - **Start > Alle programma's > Protector Suite > Controlecentrum**
 - U kunt ook met de rechtermuisknop op het systeemvakpictogram klikken en **Controlecentrum starten...** selecteren.
 - Of u scant een vinger om de Biomenu weer te geven en selecteert **Controlecentrum...** (sla de volgende stap over).
2. Voer de verificatie uit (scan uw vinger of voer uw wachtwoord in) en klik op **Verzenden**.
3. Selecteer **Toepassingen > Wachtwoorddatabank > Registraties beheren**.



4. Selecteer de registratie waarmee u wilt werken.

- Klik op de knop **Afspelen** om de geselecteerde webregistratie af te spelen. Deze wordt in uw standaardbrowser gestart.
- Klik op de knop **Bewerken...** om de opgeslagen registratiegegevens te wijzigen (Uw gebruikersnaam of wachtwoord is bijvoorbeeld gewijzigd en u wilt dit doorvoeren in de bestaande registratie).

Hier kunt u de naam van de registratie wijzigen zoals deze wordt weergegeven in de registratielijst en het Biomenu. Het aankruisvakje **Formulier automatisch versturen** beheert automatische verzending van het formulier nadat de registratie is afgespeeld. Als dit is ingeschakeld, wordt de registratie automatisch afgespeeld nadat u zich verifieert (uw vinger scant).

Alle geregistreerde velden kunnen worden bewerkt en de manier waarop de registratie wordt afgespeeld, wijzigen. Zie de Wachtwoorddatabank voor meer informatie over de velden Wizard Registratie.

Klik op **Toepassen** om de wijzigingen op te slaan.

- Klik op **Verwijderen** om de registratie helemaal te verwijderen.
- Klik op **Organiseren** om de registraties in mappen te organiseren, registraties omhoog en omlaag te verplaatsen in de lijst en mappen te maken. Dezelfde structuur verschijnt in de Biomenu websnelkoppelingen.
- Klik op **Importeren of exporteren** om een back-up te maken van uw registratie of opgeslagen registraties te importeren naar de vingerafdruksoftware.

Klik op de knop **Exporteren...** om uw registratie te exporteren, bijvoorbeeld voor gebruik op een andere computer. Ofwel de geselecteerde registraties worden geëxporteerd, of alle bestaande registraties worden in één keer geëxporteerd. Als u meer registraties wilt selecteren, houdt u de toets **Ctrl** of **Shift** ingedrukt terwijl u registraties selecteert. Vervolgens selecteert u een doelbestand en voert u een wachtwoord in. Dit wachtwoord hebt u later ook weer nodig om deze registraties te importeren. De bestandsextensie van Wachtwoorddatabankbestanden is **.pb** of **.xml**.

Klik op de knop **Importeren...** om registraties te importeren uit een Wachtwoorddatabankbestand. Selecteer het bronbestand met de extensie **.pb** of **.xml**. U kunt alle bestaande registraties vervangen door geïmporteerde registraties of u kunt de geïmporteerde registraties toevoegen. Wanneer u een registratie met dezelfde naam nogmaals toevoegt, wordt de naam automatisch gewijzigd zodat zowel de bestaande als de geïmporteerde registratie behouden blijft. Voer het wachtwoord in dat is gemaakt tijdens exporteren.

5. Klik op **Toepassen** om de wijzigingen op te slaan.

4.2.4. Instellingen

Met behulp van de Wachtwoorddatabank kunt u de vingerafdrukverificatie gebruiken voor toegang tot beveiligde websites en dialoogvensters.

Selecteer waarvoor u de Wachtwoorddatabank wilt gebruiken...

- Als u het selectievakje **Windows-dialoogvenster** inschakelt, kunt u met Wachtwoorddatabank referenties van standaard Windows-toepassingen opslaan.
- Ondersteuning voor **Internet Explorer** is altijd aanwezig, het aankruisvakje schakelt het gebruik van de browser in of uit.

- Voor de **Firefox**-browser is een plug-in-installatie vereist. Klik op de koppeling om de installatie te starten. Firefox moet worden ingesteld als uw standaardbrowser. Als u Firefox bijwerkt nadat de invoegtoepassing is geïnstalleerd, informeert Firefox u dat de invoegtoepassing voor Wachtwoord-databank niet meer compatibel is. U krijgt de mogelijkheid om naar een recente invoegtoepassing te zoeken. Bevestig en installeer de nieuwe invoegtoepassing.

Wachtwoord-databank geeft hints voor de gebruiker weer wanneer een actie, zoals het registreren van een dialoogvenster of het afspelen van een dialoogvenster, mogelijk is. Als de gebruiker zich aanmeldt bij Windows met de gebruikersnaam en het wachtwoord, worden de hints pas geactiveerd als de vingerafdrukverificatie is geslaagd.

U schakelt als volgt de hints voor wachtwoord-databank in of uit:

1. Ga naar
 - **Start > Alle programma's > Protector Suite > Controlecentrum**
 - U kunt ook met de rechtermuisknop op het systeemvakpictogram klikken en **Controlecentrum starten...** selecteren.
 - Of u scant een vinger om de Biomenu weer te geven en selecteert **Controlecentrum...** (sla de volgende stap over).
2. Voer de verificatie uit (scan uw vinger of voer uw wachtwoord in) en klik op **Verzenden**.
3. Selecteer **Toepassingen > Wachtwoord-databank > Instellingen**.
4. **Selecteer welke hint moet worden weergegeven om te vragen of:**
 - **ingezonden formuliergegevens moeten worden onthouden.** Hierdoor wordt het dialoogvenster met de vraag of Wachtwoord-databankregistratie moet worden uitgevoerd nadat een formulier (op een webpagina of een dialoogvenster) is ingezonden, in- of uitgeschakeld.

Selecteer welke hints moeten worden weergegeven om u te waarschuwen wanneer:

- **een registratie wordt afgespeeld** Deze hint informeert de gebruiker dat het afspelen van de registratie gaat beginnen. Deze melding is handig als u meerdere registraties voor hetzelfde formulier of dialoogvenster wilt maken en al eerder ingevoerde gegevens niet wilt overschrijven.
- **een dialoogvenster kan worden afgespeeld.** Deze hint informeert de gebruiker dat het mogelijk is een registratie af te spelen.
- **een dialoogvenster geschikt is voor registratie** Deze hint informeert de gebruiker dat het dialoogvenster een wachtwoordveld bevat dat kan worden geregistreerd.
- **een website kan worden afgespeeld.** Deze hint informeert de gebruiker dat het mogelijk is een registratie af te spelen.
- **een website geschikt is voor registratie.** Deze hint informeert de gebruiker dat de pagina een wachtwoordveld bevat dat kan worden geregistreerd.

4.3. Generator voor sterke wachtwoorden

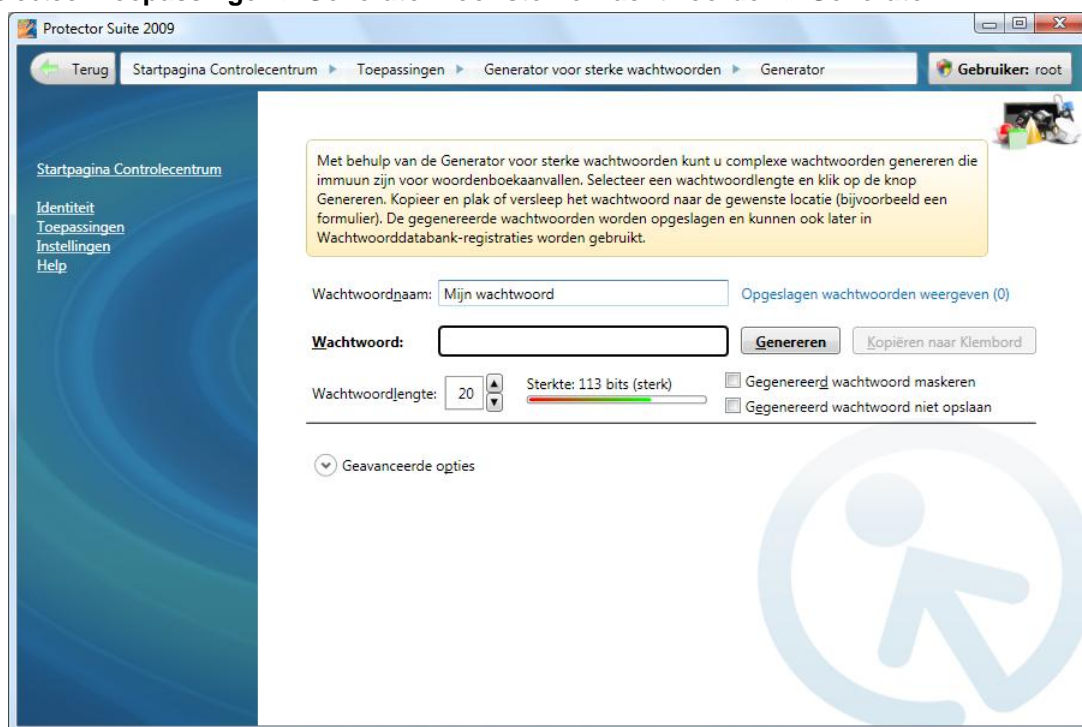
Met behulp van de Generator voor sterke wachtwoorden kunt u complexe wachtwoorden genereren die immuun zijn voor woordenboekaanvallen. Gegeneerde wachtwoorden worden opgeslagen en ge-

bruikt wanneer nodig. Ze kunnen ook worden gebruikt bij het registreren van webformulieren met behulp van vingerafdrukken.

4.3.1. Generator

Een sterk wachtwoord genereren:

1. Ga naar
 - **Start > Alle programma's > Protector Suite > Controlecentrum**
 - U kunt ook met de rechtermuisknop op het systeemvakpictogram klikken en **Controlecentrum starten...** selecteren.
 - Of u scant een vinger om de Biomenu weer te geven en selecteert **Controlecentrum...** (sla de volgende stap over).
2. Voer de verificatie uit (scan uw vinger of voer uw wachtwoord in) en klik op **Verzenden**.
3. Selecteer **Toepassingen > Generator voor sterke wachtwoorden > Generator**.



4. Typ een naam in het veld **Wachtwoordnaam**.
5. Kies een lengte voor het wachtwoord.

Schakel het aankruisvakje **Gegenereerd wachtwoord maskeren** in als u niet wilt dat het gegenereerde wachtwoord in niet-opgemaakte tekst wordt weergegeven.

Schakel het aankruisvakje **Gegenereerd wachtwoord niet opslaan** als u het wachtwoord niet wilt opslaan op de pagina Gegenereerde wachtwoorden . Als het niet is ingeschakeld, worden alle gegenereerde wachtwoorden hier weergegeven.
6. Klik op de knop **Genereren**.

7. Nu kunt u slepen en neerzetten. Gebruik de knop **Kopiëren naar klembord** of klik met de rechtermuisknop op het menu om het wachtwoord naar het klembord te kopiëren en het op de gewenste plaats te plakken.

Klik op **Geavanceerde opties** om wachtwoorden te genereren volgens meer gedetailleerde specificaties, bijvoorbeeld wachtwoorden die zijn opgebouwd uit specifieke tekencombinaties, hexadecimale wachtwoorden, enz.



Opmerking

De sterkte-indicator geeft aan hoe sterk het wachtwoord is dat wordt gegenereerd. U kunt de sterkte aanpassen door de lengte van het wachtwoord te wijzigen of de geavanceerde instellingen.

4.3.2. Gegenereerde wachtwoorden

Uw sterke wachtwoorden bekijken en beheren. U kunt het tijdstip van het genereren bekijken, de gerelateerde website en ook of het wachtwoord wordt gebruikt door een of meer van uw Wachtwoordddatabank-registraties.

1. Ga naar
 - **Start > Alle programma's > Protector Suite > Controlecentrum**
 - U kunt ook met de rechtermuisknop op het systeemvakpictogram klikken en **Controlecentrum starten...** selecteren.
 - Of u scant een vinger om de Biomenu weer te geven en selecteert **Controlecentrum...** (sla de volgende stap over).
2. Voer de verificatie uit (scan uw vinger of voer uw wachtwoord in) en klik op **Verzenden**.
3. Selecteer **Toepassingen > Generator voor sterke wachtwoorden > Gegenereerde wachtwoorden**.
4. Selecteer het wachtwoord waarmee u wilt werken. Klik op een knop hieronder:

Schakel het aankruisvakje **Gegenereerd wachtwoord maskeren** in als u niet wilt dat de wachtwoorden in niet-opgemaakte tekst worden weergegeven.

Gebruik de knop **Kopiëren naar klembord** of klik met de rechtermuisknop op het menu om het wachtwoord naar het klembord te kopiëren en het op de gewenste plaats te plakken.

Ga naar website. De website waarvoor het wachtwoord is gegenereerd, wordt gestart.

Verwijderen. Het geselecteerde wachtwoord wordt verwijderd. Gebruik **Ctrl + A** om alle wachtwoorden te selecteren.

5. Klik op **Toepassen** om de wijzigingen op te slaan.

U kunt gegenereerde complexe wachtwoorden gebruiken voor webformulieren om de veiligheid van uw referenties te verhogen. U kunt Wachtwoordddatabank gebruiken om uw aanmeldreferenties te registreren en af te spelen na vingerafdrukverificatie. U beschikt dan over een sterk en complex wachtwoord waarmee uw registraties veiliger worden zonder dat u ingewikkelde wachtwoorden hoeft te onthouden. Scan eenvoudigweg uw vinger en de registratie wordt afgespeeld door de Wachtwoordddatabank.

U registreert als volgt een sterk wachtwoord met de wachtwoordddatabank.

1. Een nieuw sterk wachtwoord genereren. Zie Generator.

2. Open een webpagina die u wilt registreren.
3. Scan uw vinger om het Biomenuwee te geven.
4. Selecteer **Registreren** in het menu.
5. Wizard Registratie verschijnt.
6. Bestaande gegenereerde wachtwoorden worden automatisch gedetecteerd. Kies een gegenereerd wachtwoord of gebruik het wachtwoord dat standaard is gedetecteerd.
7. Volg de rest van de registratie met de Wizard Registratie zoals gewoonlijk. U kunt het wachtwoord wijzigen op de pagina **Formulierdetails** wanneer u de registratie controleert.
8. Voltooi de registratie en test deze.
9. De referenties zijn nu geregistreerd en kunnen de volgende keer automatisch worden afgespeeld.

U speelt als volgt een sterk wachtwoord af met de wachtwoorddatabase:

1. Geef een webpagina of toepassing weer die u hebt geregistreerd.
2. (Optioneel) Er verschijnt een hint met informatie over een bestaande registratie.
3. Scan uw vinger.

4.4. Gecodeerde archieven

Met gecodeerde archieven kunt u uw privébestanden en -mappen beschermen met behulp van vingerafdrukken en reservewachtwoorden en voorkomen dat er misbruik van wordt gemaakt.

Met File Safe kunt u gecodeerde archieven maken van belangrijke bestanden en mappen die worden beschermd door uw vingerafdruk en reservewachtwoord. U kunt de bestanden in hun huidige locatie laten staan en door ze toe te voegen aan een File Safe-archief, kunt u ze beschermen door middel van vingerafdrukverificatie.

Persoonlijke safe is een beveiligde map op uw Bureaublad of in Deze computer waar u uw bestanden kunt plaatsen of kopiëren en ze handig bij elkaar kunt houden en beschermen door vingerafdrukverificatie.



Opmerking

U moet uw vingerafdrukken registreren en het reservewachtwoord instellen voordat u een archief maakt. Anders verschijnt er een waarschuwing dat er geen gebruikers zijn geselecteerd. Zie Vingerafdrukken registreren voor meer informatie over het registreren van uw vingerafdrukken.

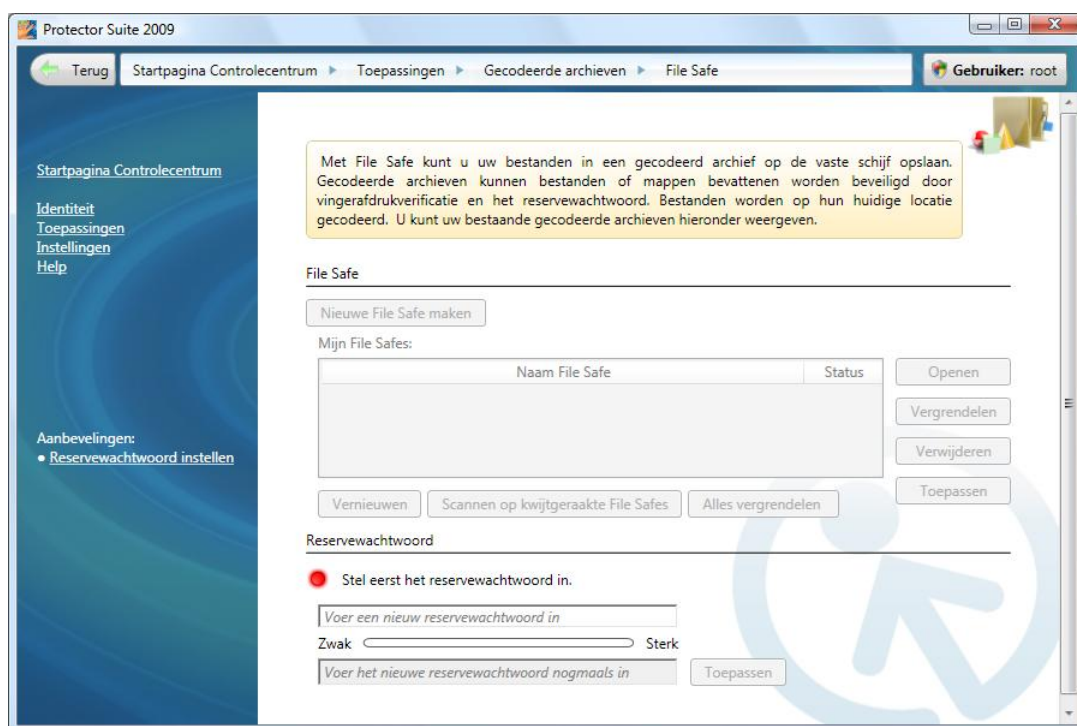
4.4.1. File Safe

Met File Safe kunt u uw bestanden in een gecodeerd archief op de vaste schijf opslaan. Gecodeerde archieven kunnen bestanden of mappen bevatten en zijn beschermd door vingerafdrukverificatie en het reservewachtwoord. Als een File Safe-archief wordt ontgrendeld, kunt u met het archiefbestand op dezelfde wijze werken als met een standaardmap (bestanden verwijderen, kopiëren of hernoemen). Slepen en neerzetten wordt ook ondersteund. U kunt gewoon kopiëren en plakken of uw bestanden naar het ontgrendelde archief slepen en wanneer u het weer vergrendelt, zijn uw bestanden gecodeerd. Als er slechts één bestand in een archief wordt gecodeerd en het wordt ontgrendeld, wordt het bestand gestart als u erop klikt.

4.4.1.1. File Safe maken

U maakt als volgt een nieuwe File Safe:

1. Ga naar
 - **Start > Alle programma's > Protector Suite > Controlecentrum**
 - U kunt ook met de rechtermuisknop op het systeemvakpictogram klikken en **Controlecentrum starten...** selecteren.
 - Of u scant een vinger om de Biomenu weer te geven en selecteert **Controlecentrum...** (sla de volgende stap over).
2. Voer de verificatie uit (scan uw vinger of voer uw wachtwoord in) en klik op **Verzenden**.
3. Selecteer **Toepassingen > Gecodeerde archieven > File Safe**.



4. Als het reservewachtwoord niet is ingesteld, voert u een wachtwoord in en klikt u op **Toepassen**. Meer informatie over Reservewachtwoord.
5. Klik op de knop **Nieuw archief maken**.
6. Geef een naam op voor het nieuwe archief.
7. Nu kunt u gaan werken met het archiefbestand, net zoals met een standaardmap (bestanden verwijderen, kopiëren of een andere naam geven, enz.). Slepen en neerzetten wordt ook ondersteund. U kunt gewoon kopiëren en plakken of uw bestanden naar het ontgrendelde archief slepen en wanneer u het weer vergrendelt, zijn uw bestanden gecodeerd.
8. Klik op **Vergrendelen** om het archief te vergrendelen.



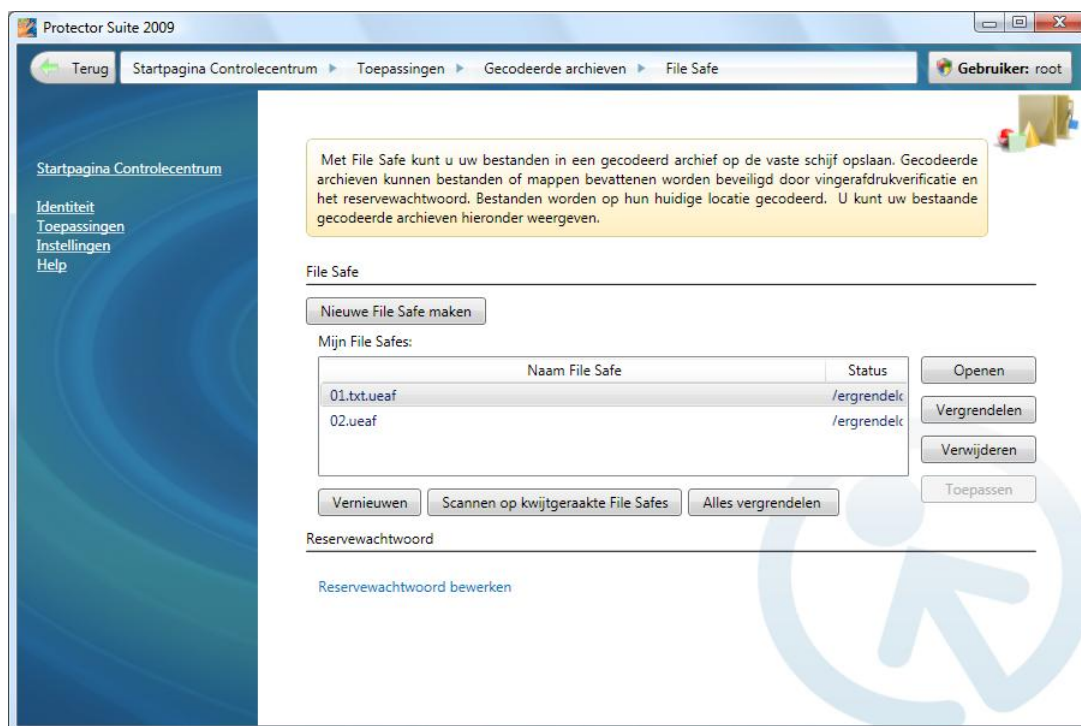
Opmerking

U kunt archieven ook vanuit het contextmenu maken of beheren. Geef de bestanden of mappen weer die u wilt coderen door Windows Explorer of andere Windows-dialogoenvensers te gebruiken en met de rechtermuisknop op het menu te klikken om het contextmenu weer te geven. Selecteer **Toevoegen aan nieuw coderingsarchief...** om het geselecteerde bestand of de geselecteerde map toe te voegen aan een nieuw archief.

4.4.1.2. File Safe beheren

U beheert bestaand File Safe als volgt:

1. Ga naar
 - **Start > Alle programma's > Protector Suite > Controlecentrum**
 - U kunt ook met de rechtermuisknop op het systeemvakpictogram klikken en **Controlecentrum starten...** selecteren.
 - Of u scant een vinger om de Biomenu weer te geven en selecteert **Controlecentrum...** (sla de volgende stap over).
2. Voer de verificatie uit (scan uw vinger of voer uw wachtwoord in) en klik op **Verzenden**.
3. Selecteer **Toepassingen > Gecodeerde archieven > File Safe**.
4. Bestaande archieven worden weergegeven. Selecteer een of meer archieven. Klik op een knop om het geselecteerde archief te **openen**, **vergrendelen** of te **verwijderen**. U kunt ook het contextmenu gebruiken. Als een archief wordt geopend, kunt u met het archiefbestand op dezelfde wijze werken als met een standaardmap (bestanden verwijderen, kopiëren of hernoemen). Slepen en neerzetten wordt ook ondersteund. Wanneer u klaar bent met het werken met het archief, vergrendelt u het zodat het wordt beschermd door verificatie.



Als u wilt werken met de lijst met File Safe-archieven, kiest u:

- **Vernieuwen** om een actuele lijst weer te geven van alle archieven die zijn gekoppeld aan uw vingerafdrukken.
- **Scannen op verloren archieven.** Kies deze optie om alle archieven weer te geven, inclusief de archieven die niet zijn gekoppeld aan uw vingerafdrukken of die zijn verwijderd. U kunt de niet-gekoppelde archieven nog steeds openen met uw reservewachtwoord. Gebruik dit als u niet zeker weet waar uw archieven zich bevinden of wanneer u uw vingerafdrukpaspoort hebt gewijzigd.
- **Alles vergrendelen** Vergrendelt direct alle archieven in de lijst.

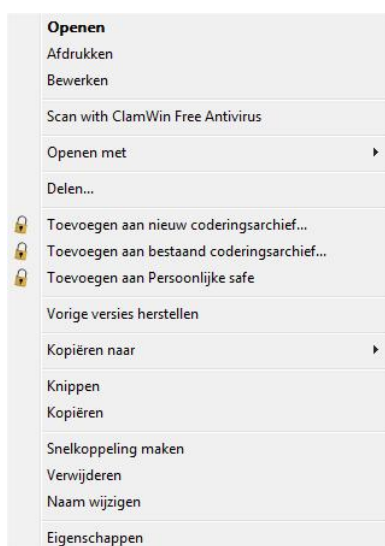
5. Klik op **Toepassen** om de wijzigingen op te slaan.

**Tip**

U kunt archieven beheren met behulp van het contextmenu, zoals bestanden of mappen toevoegen direct vanuit Bestandsbeheer. Geef de bestanden of mappen weer die u wilt coderen door Windows Explorer of andere Windows-dialoogvensters te gebruiken en met de rechtermuisknop op het menu te klikken om het contextmenu weer te geven. Selecteer **Toevoegen aan nieuw coderingsarchief...** om het geselecteerde bestand of de geselecteerde map toe te voegen aan een nieuw archief. Zie hieronder voor een gedetailleerde beschrijving.

Bestanden of mappen toevoegen aan een bestaand File Safe-archief:

1. Zoek de bestanden of mappen die u wilt coderen (met Windows Verkenner of een ander Windows-dialoogvenster).
2. Selecteer de bestanden en/of mappen (met de muis en **Shift-** of **Ctrl-**toets) en klik met de rechtermuisknop om het contextmenu weer te geven.
3. Selecteer **Toevoegen aan bestaand gecodeerd archief...**



4. Blader naar het archief waarin u de bestanden wilt opslaan en selecteer het (een bestand met de bestandsextensie **.uea** of **.ueaf**).

5. Selecteer **Openen**.
6. Er is verificatie vereist.
7. Na het coderen van de bestanden wordt u in een dialoogvenster gevraagd om te kiezen wat u met de originele bestanden wilt doen:
 - a. **Originele bestanden verwijderen**. Hiermee worden de originele bestanden verwijderd en worden de bestanden alleen in de gecodeerde vorm in het archief behouden.
 - b. Schakel **Bestanden wissen en dan verwijderen** in om de bestanden te overschrijven door een willekeurige inhoud en vervolgens te verwijderen. Dit voorkomt dat iemand de verwijderde bestanden herstelt.
 - c. **Originele bestanden behouden**. Hiermee worden de originele bestanden niet verwijderd en worden deze zowel in het gecodeerde archief opgeslagen als ongecodeerd op hun originele locatie behouden.
8. De bestanden worden nu toegevoegd aan het gecodeerde File Safe-archief.

4.4.1.3. File Safe vergrendelen en ontgrendelen

U vergrendelt of ontgrendelt als volgt een File Safe:

1. Ga naar
 - **Start > Alle programma's > Protector Suite > Controlecentrum**
 - U kunt ook met de rechtermuisknop op het systeemvakpictogram klikken en **Controlecentrum starten...** selecteren.
 - Of u scant een vinger om de Biomenu weer te geven en selecteert **Controlecentrum...** (sla de volgende stap over).
2. Voer de verificatie uit (scan uw vinger of voer uw wachtwoord in) en klik op **Verzenden**.
3. Selecteer **Toepassingen > Gecodeerde archieven > File Safe**.
4. Bestaande archieven worden weergegeven. Selecteer een of meer archieven. Klik op de knop **Vergrendelen** om te vergrendelen en te archiveren of op de knop **Openen** om te ontgrendelen.



Tip

U kunt ook archieven vergrendelen of ontgrendelen in hun huidige locatie buiten het Controlecentrum. Geef het archief weer dat u wilt vergrendelen of ontgrendelen (door Windows Explorer of een ander Windows-dialoogvenster te gebruiken), selecteer het archiefbestand (*.uea of *.ueaf), klik met de rechtermuisknop op het contextmenu en selecteer **Vergrendelen** of **Ontgrendelen**.

Alle File Safe-archieven vergrendelen:

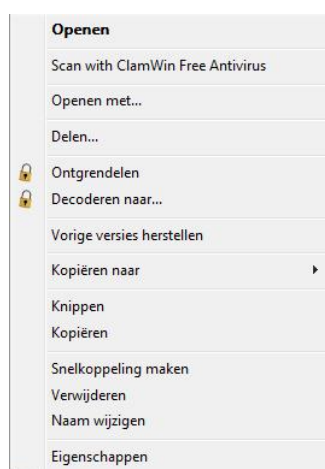
1. Scan uw vinger om het Biomenu weer te geven.
2. Selecteer **Alle archieven vergrendelen** in het menu.
3. Alle ontgrendelde archieven zijn nu vergrendeld.

4.4.1.4. Bestanden uit een File Safe decoderen

Als u een of meer bestanden uit een gecodeerd archief wilt verwijderen, ontgrendelt u het archief (zie File Safe vergrendelen en ontgrendelen) en werkt u vervolgens met de bestanden alsof zij zich in een standaardmap bevinden. U kunt de bestanden verwijderen, kopiëren of uit het archief slepen. Zie hieronder hoe u alle bestanden tegelijk kunt decoderen in een specifieke locatie.

Alle bestanden of mappen in een File Safe-archief tegelijkertijd decoderen

1. Selecteer het archiefbestand (*.uea of *.ueaf) dat u wilt decoderen en klik met de rechtermuisknop om het contextmenu weer te geven.
2. Kies **Decoderen naar...**



3. Kies een doellocatie waar de gedecodeerde bestanden worden opgeslagen.
4. Er is verificatie vereist.
5. De bestanden worden nu gedecodeerd in de doellocatie.

4.4.2. Persoonlijke safe

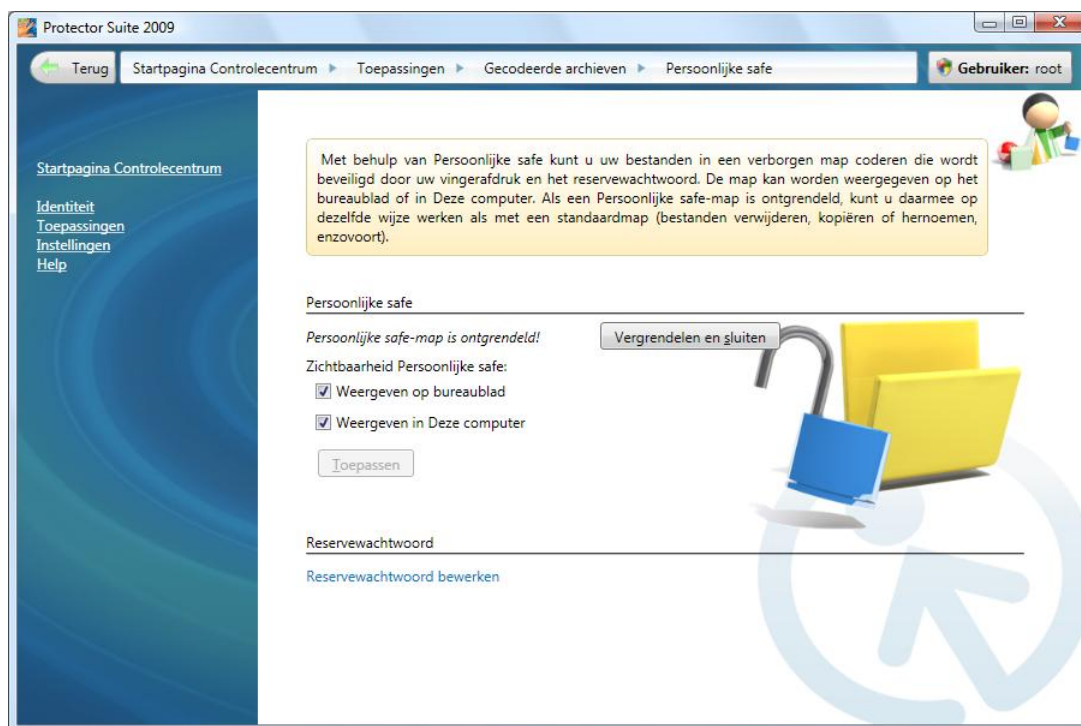
Met Persoonlijke safe kunt u de bestanden in een verborgen map coderen. De map kan worden weergegeven op het Bureaublad of in Deze computer. Deze map is niet zichtbaar voor andere gebruikers die dezelfde computer delen.

Als een map van de Persoonlijke safe is ontgrendeld, kunt u daarmee op dezelfde wijze werken als met een standaardmap (bestanden verwijderen, kopiëren of hernoemen). Het kan worden beheerd vanuit het **Controlecentrum** in **Toepassingen > Gecodeerde archieven > Persoonlijke safe** of met het contextmenu door met de rechtermuisknop op de map Persoonlijke safe te klikken.

U vergrendelt/ontgrendelt als volgt Persoonlijke safe

1. Ga naar
 - **Start > Alle programma's > Protector Suite > Controlecentrum**
 - U kunt ook met de rechtermuisknop op het systeemvakpictogram klikken en **Controlecentrum starten...** selecteren.

- Of u scant een vinger om de Biomenu weer te geven en selecteert **Controlecentrum...** (sla de volgende stap over).
2. Voer de verificatie uit (scan uw vinger of voer uw wachtwoord in) en klik op **Verzenden**.
 3. Selecteer **Toepassingen > Gecodeerde archieven > Persoonlijke safe**.



4. Als het reservewachtwoord niet is ingesteld, voert u een wachtwoord in en klikt u op **Toepassen**. Meer informatie over Reservewachtwoord.
5. Klik op de knop **Ontgrendelen en openen** of **Vergrendelen en sluiten**.



Tip

Er wordt een statusbericht weergegeven of de persoonlijke safe is vergrendeld of ontgrendeld.

Bestanden toevoegen aan de persoonlijke safe

1. Persoonlijke safe openen Ofwel vanuit Controlecentrum (zie hierboven) of selecteer de map en klik met de rechtermuisknop om het contextmenu weer te geven en selecteer **Vergrendelen** of **Ontgrendelen**.
2. Sleep bestanden en zet ze neer of kopieer bestanden in de map of selecteer de bestanden (of mappen) en klik met de rechtermuisknop om het contextmenu weer te geven en kies **Toevoegen aan persoonlijke safe**.

4.5. E-Wallet

Het biometrische E-Wallet biedt een handige en veilige manier om al uw belangrijke informatie op te slaan (zoals creditcardgegevens, rekeningnummers, enz.).

Uw privégegevens zijn altijd bij de hand en worden beveiligd door de vingerafdrukverificatie.

E-Wallet kan ook helpen bij het invullen van ingewikkelde formulieren door gegevens op te slaan die u vaak gebruikt, bijvoorbeeld bij het online winkelen. U kunt uw gegevens opslaan in een door vingerafdrukken beveiligd profiel (zie E-Wallet-records maken en ze later slepen en neerzetten waar nodig (bijvoorbeeld in webformulieren)).

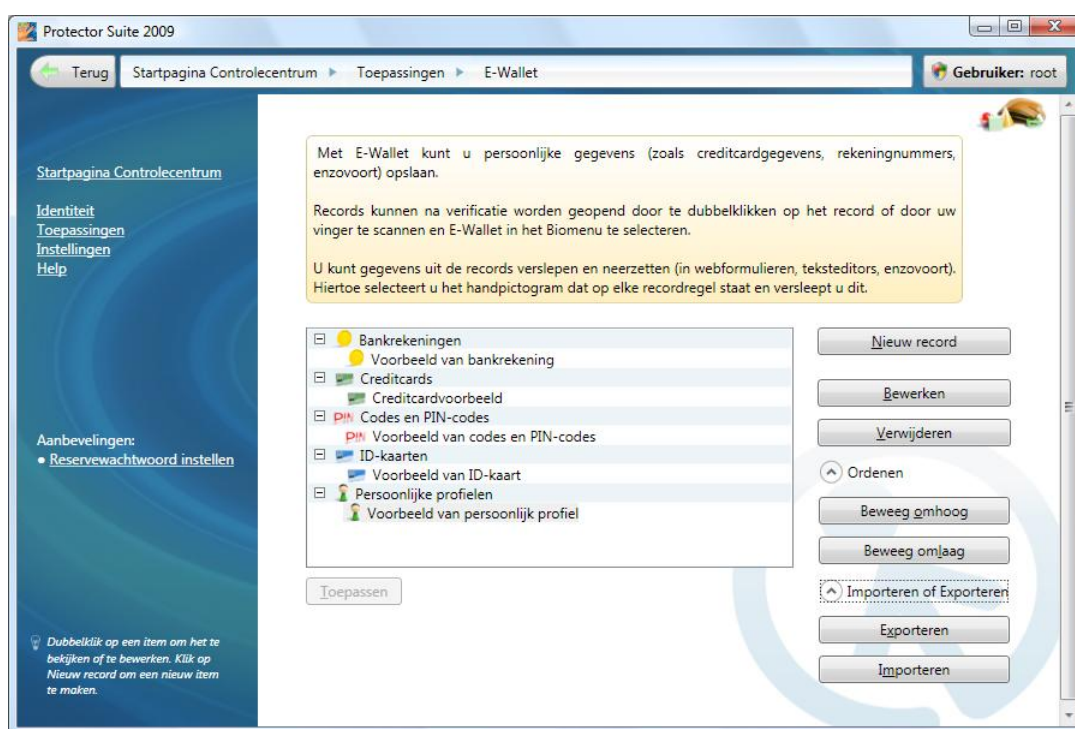
4.5.1. E-Wallet-records maken

Gebruik vooraf gedefinieerde categorieën om uw gegevens in mappen te ordenen of maak nieuwe aangepaste categorieën. Alle vooraf gedefinieerde categorieën hebben een voorbeeld beschikbaar. U kunt het voorbeeld openen en bewerken of u kunt een nieuwe E-Wallet record maken (zie hieronder). Open records door op een record te dubbelklikken en voer de verificatie uit door uw vinger te scannen.



Tip

Gebruik de **Persoonlijke profielen** om profielen te maken om informatie die vaak in ingewikkelde webformulieren wordt gebruikt, op te slaan.



Een nieuwe E-Wallet record maken

1. Ga naar
 - **Start > Alle programma's > Protector Suite > Controlecentrum**
 - U kunt ook met de rechtermuisknop op het systeemvakpictogram klikken en **Controlecentrum starten...** selecteren.
 - Of u scant een vinger om de Biomenu weer te geven en selecteert **Controlecentrum...** (sla de volgende stap over).
2. Voer de verificatie uit (scan uw vinger of voer uw wachtwoord in) en klik op **Verzenden**.

3. Selecteer **Toepassingen >E-Wallet**.
4. Klik op de knop **Nieuwe record** en selecteer een vooraf gedefinieerde categorie uit het vervolgkeuzemenu of selecteer **Nieuwe categorie...** en kies een naam en pictogram om uw eigen lege categorie te maken.
5. **Voer uw recordgegevens in of bewerk deze:**
 - Wijzig de naam van de record door de regel **Nieuwe record** opnieuw te typen.
 - U voert gegevens in door de waarde te selecteren en op de knop **Waarde bewerken** te klikken.
 - Klik op de knop **Hernoemen** om de titel te wijzigen.
 - Klik op de knop **Toevoegen** om een nieuwe regel toe te voegen aan het einde van de lijst.
 - Klik op de knop **Verwijderen** om de geselecteerde regel te verwijderen.
6. Klik op **Toepassen** om de wijzigingen op te slaan.



Opmerking

U krijgt toegang tot uw records door uw vinger te scannen en daarmee het Biomenu **E-Wallet** weer te geven en te selecteren.

4.5.2. E-Wallet-records beheren

Een E-Wallet record beheren

1. Ga naar
 - **Start > Alle programma's > Protector Suite > Controlecentrum**
 - U kunt ook met de rechtermuisknop op het systeemvakpictogram klikken en **Controlecentrum starten...** selecteren.
 - Of u scant een vinger om de Biomenu weer te geven en selecteert **Controlecentrum...** (sla de volgende stap over).
2. Voer de verificatie uit (scan uw vinger of voer uw wachtwoord in) en klik op **Verzenden**.
3. Selecteer **Toepassingen >E-Wallet**.
4. Selecteer de record waarmee u wilt werken
 - U kunt de record bewerken door erop te dubbelklikken of op de knop **Bewerken** te klikken. Er is verificatie vereist (scan uw vinger).

Voer uw recordgegevens in of bewerk deze:

- U voert gegevens in door de waarde te selecteren en erop te dubbelklikken of op de knop **Waarde bewerken** te klikken.
- Klik op de knop **Hernoemen** om de titel te wijzigen.
- Klik op de knop **Toevoegen** om een nieuwe regel toe te voegen aan het einde van de lijst.

- Klik op de knop **Verwijderen** om de geselecteerde regel te verwijderen.
 - Klik op **Ordenen...** en de knoppen **Omhoog** of **Omlaag** om records omhoog of omlaag te verplaatsen in de lijst en ze in mappen te ordenen.
 - Klik op **Importeren of exporteren** om een back-up te maken van uw records of opgeslagen records te importeren naar de vingerafdruksoftware.
 - Klik op de knop **Exporteren...** om uw records te exporteren, bijvoorbeeld voor gebruik op een andere computer. Selecteer vervolgens een doelbestand. De bestandsextensie van E-Wallet-bestanden is ***.xml**.
 - Klik op de knop **Importeren...** om registraties te importeren uit een E-Wallet bestand.
5. Klik op **Toepassen** om de wijzigingen op te slaan.

4.5.3. Formulieren invullen met E-Wallet

E-Wallet is bedoeld om u te helpen bij het invullen van ingewikkelde formulieren door opgeslagen gegevens te gebruiken. Voor het registreren van eenvoudige referenties, zoals een naam en een wachtwoord, gebruikt u de Wachtwoorddatabank. Zie Webpagina's en dialoogvensters registreren hoe u aanmeldreferenties kunt registreren.

Voor het genereren van sterke en complexe wachtwoorden, kunt u overwegen Generator voor sterke wachtwoordente gebruiken.

Een formulier invullen met E-Wallet:

1. Eerst moet u een E-Wallet record maken met uw profielgegevens in **Controlecentrum > Toepassingen > E-Wallet**. Voor gedetailleerde instructies raadpleegt u E-Wallet-records maken.
2. Geef een webpagina weer met een formulier dat moet worden geregistreerd (bijvoorbeeld registratieformulier voor een online winkel).
3. Scan uw vinger om het Biomenu weer te geven en selecteer **E-Wallet**.
4. Selecteer een record die u wilt gebruiken (bijvoorbeeld Persoonlijke profielen > Mijn boekenwinkel-profiel) of selecteer **De gehele E-Wallet tonen** om de E-Wallet-pagina te tonen.
5. Er wordt een pagina weergegeven met alle recorddetails. Nu sleept u het handpictogram en zet het neer voor elk item in een formulierveld of waar gewenst.



Opmerking

U kunt E-Wallet ook gebruiken om een formulierveld in te vullen wanneer u door de Wizard Registratie gaat.

Records kunnen na verificatie worden geopend door te dubbelklikken op het record of door uw vinger te scannen en E-Wallet in het Biomenute selecteren.



Tip

In het Biomenu selecteert u **E-Wallet > De gehele E-Wallet tonen** om de E-Wallet-toepassing weer te geven zoals u deze kunt zien in het Controlecentrum.

4.6. Biomenu

Het Biomenu is een pop-upmenu dat snel toegang biedt tot de functies en instellingen van de vinger-afdruksoftware.



Als u het Biomenu wilt weergeven in een situatie waarin vingerverificatie een andere actie start (bijvoorbeeld het afspelen van een geregistreerde pagina), houdt u de toets **Shift** ingedrukt tijdens het scannen van de vinger.

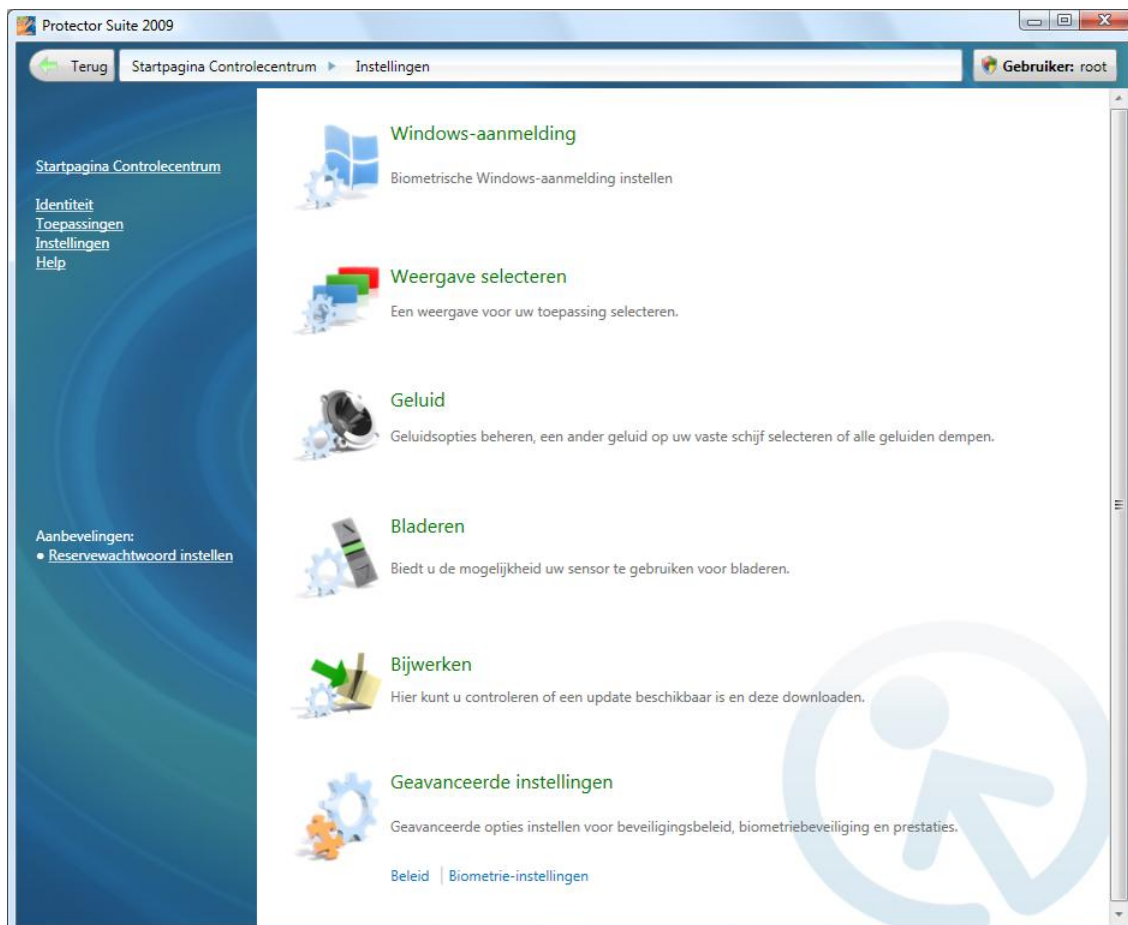
Gebruik uw muis of de sensor om te navigeren. Als u uw sensor gebruikt, beweegt u uw vinger om te navigeren door de Biomenu en tikt u op het gemarkeerde item om de betreffende actie uit te voeren.

- U geeft het Biomenu weer door een geregistreerde vinger te scannen.
- **Computer vergrendelen** Biedt een snelle manier om uw computer te vergrendelen. Scan uw vinger om de computer weer te ontgrendelen.
- **Geregistreerde sites (optioneel)**. Hiermee geeft u een lijst weer van uw webpagina's die zijn geregistreerd door Wachtwoorddatabank. Als u een geregistreerde pagina in uw standaardwebbrowser wilt weergeven en invullen, klikt u op de webpaginanaam in de lijst. Het uiterlijk van een lijst kan worden bewerkt in de Instellingen.
- **Registreren... (optioneel)** Hiermee wordt een nieuw venster geregistreerd (een webpagina of dialoogvenster). Voor meer informatie over registratie met Wachtwoorddatabank raadpleegt u Wachtwoorddatabank
- **E-Wallet**. Hiermee krijgt u snelle toegang tot E-Wallet-records. Selecteer een record die u wilt gebruiken (bijvoorbeeld Persoonlijke profielen > Mijn boekenwinkelprofiel) of selecteer **De gehele E-Wallet tonen** om de E-Wallet-pagina te tonen.
- **Ontgrendelen en openen/Persoonlijke safe vergrendelen (optioneel)** Geeft toegang tot de Persoonlijke safe map.
- **Generator voor sterke wachtwoorden** Opent de Generator voor sterke wachtwoorden pagina waar u sterke complexe wachtwoorden kunt maken en kopiëren naar het klembord.
- **Alle archieven vergrendelen (optioneel)** Hiermee vergrendelt u alle File Safe-archieven die momenteel zijn geopend. Dit item wordt alleen weergegeven wanneer er ten minste twee archieven zijn ontgrendeld.

- **Tokencodes...(optioneel)** Geeft de Tokencodegenerator weer. De tokencodegenerator is een eenvoudig dialoogvenster waarin u een beveiligingstoken kunt selecteren en hiermee een tokencode kunt genereren.
- **Controlecentrum...** Hiermee wordt het controlecentrum weergegeven.
- **Help.** geeft HTML Help weer. Als u contextafhankelijke HTML-help wilt weergeven, drukt u op F1 in het dialoogvenster waarvoor u hulp nodig hebt.

Hoofdstuk 5. Instellingen

Het dialoogvenster Instellingen bevat diverse opties waarmee u kunt instellen. Protector Suite 2009 Mogelijk zijn niet alle hier beschreven functies in het dialoogvenster zichtbaar. De beschikbare functies variëren afhankelijk van de geïnstalleerde versie van Protector Suite 2009 en beheerrechten van de huidige gebruiker. Als de knop **Bewerken** zichtbaar is in Windows Vista, moet u erop klikken en verhoogen voordat u wijzigingen gaat aanbrengen op de afzonderlijke pagina's met instellingen.



5.1. Windows-aanmelding

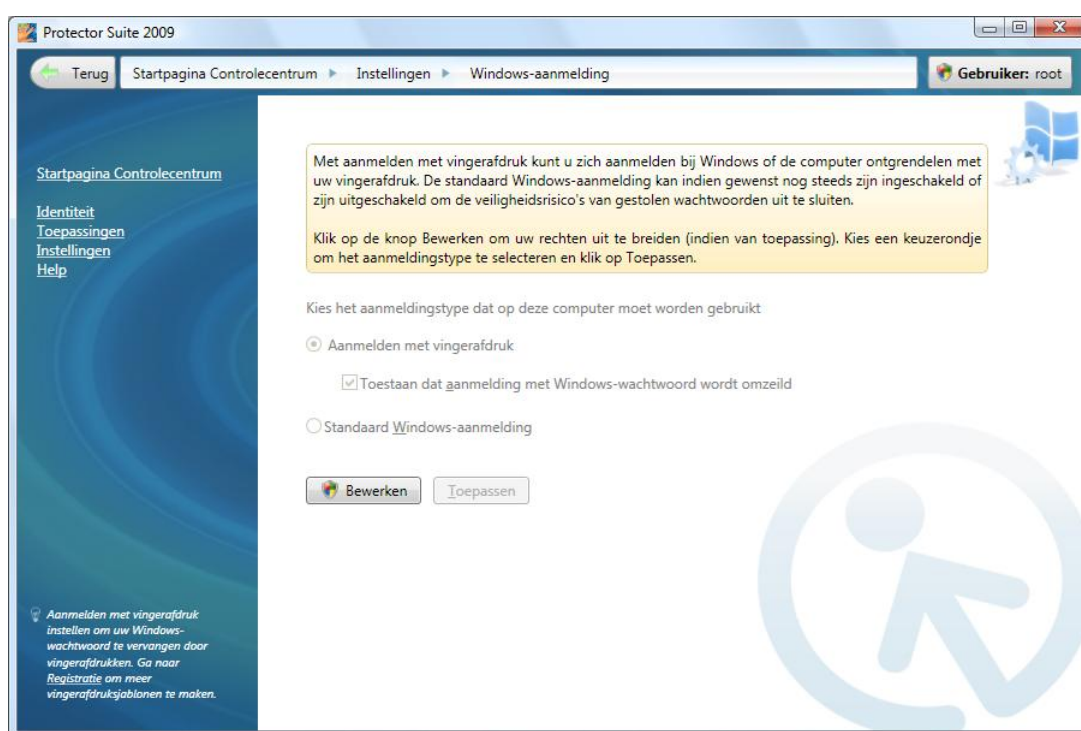
Voordat u zich kunt aanmelden met uw vingerafdruk, moet u uw vingerafdrucken registreren (zie Vingerafdrucken registreren). Tijdens het gebruikersregistratieproces worden de vingerafdrucken van de gebruiker gescand en aan de desbetreffende Windows-gebruikersaccount gekoppeld. Als u uw computer opnieuw opstart en u zich opnieuw wilt aanmelden, veegt u uw vinger nog een keer over de sensor en u wordt automatisch aangemeld.

Aanmelden met vingerafdruk wordt automatisch ingesteld wanneer u uw vingerafdrucken registreert.

Biometrische aanmelding biedt ook bescherming bij schermbeveiliging en reactivering vanuit een energiebesparende stand (hiervoor moet op uw computer wachtwoordbeveiliging zijn ingesteld voor het terughalen uit schermbeveiliging en standby).

Aanmeldingsinstellingen wijzigen:

1. Ga naar
 - **Start > Alle programma's > Protector Suite > Controlecentrum**
 - U kunt ook met de rechtermuisknop op het systeemvakpictogram klikken en **Controlecentrum starten...** selecteren.
 - Of u scant een vinger om de Biomenu weer te geven en selecteert **Controlecentrum...** (sla de volgende stap over).
2. Voer de verificatie uit (scan uw vinger of voer uw wachtwoord in) en klik op **Verzenden**.
3. Selecteer **Instellingen > Windows-aanmelding**.



4. Kies het aanmeldtype:

Standaard Windows-aanmelding. Aanmelden met vingerafdruk wordt uitgeschakeld en u kunt de standaard Windows-aanmelding gebruiken.

- **Aanmelden met vingerafdruk.** Aanmelden bij het systeem met uw vingerafdruk in plaats van het Windows-wachtwoord, wordt ingeschakeld.

Toestaan dat aanmelding met Windows-wachtwoord wordt omzeild - als deze optie ingeschakeld is, kan de standaard Windows-aanmelding worden gebruikt. Als deze optie uitgeschakeld is, kunnen alleen vingerafdrukbeheerders zich met hun gebruikersnaam en wachtwoord aanmelden.

- (Alleen Windows XP) **Snelle gebruikerswisseling inschakelen.** De functie Snelle gebruikerswisseling van Windows wordt ook ondersteund. U kunt overschakelen van een andere gebruiker door eenvoudigweg uw vingerafdruk te gebruiken.

- **Beveiliging bij opstarten inschakelen.** Selecteer deze optie als u de verificatie op BIOS-niveau wilt uitvoeren door vingerafdruk. Voor meer informatie raadpleegt u Opstartbeveiliging .

Toestaan dat vinger wordt gebruikt bij opstarten om automatisch bij Windows aan te melden Wanneer dit wordt ingeschakeld, wordt u automatisch aangemeld bij Windows nadat de verificatie is geslaagd tijdens het opstarten zonder dat u zich opnieuw hoeft te verifiëren bij de Windows-aanmelding.

5. Klik op **Toepassen** om de wijzigingen op te slaan.

5.1.1. Opstartbeveiliging

De functie voor opstartbeveiliging voorkomt niet-geautoriseerde toegang tot de computer van de gebruiker op BIOS-niveau. Op computers waarop de opstartbeveiliging is ingeschakeld, kan het besturingsstelsel op de vaste schijf niet worden opgestart zonder geverifieerde vingerafdruk.

Tijdens het opstarten van de computer wordt u gevraagd om een vingerafdrukverificatie. U hebt beperkt de tijd om een vinger over de sensor te halen. De computer wordt alleen opgestart als de gescande vingerafdruk overeenkomt met een vingerafdruk in het geheugen van het apparaat. Na een geslaagde verificatie wordt het opstartproces op de normale wijze voortgezet.

5.2. Opslaginspectie

De vingerafdrukopslaginspectie is een hulpmiddel waarmee u de inhoud die in de vingerafdruksensor is opgeslagen, kunt bekijken en bewerken. Alle records die in het apparaat zijn opgeslagen, worden weergegeven. Er wordt een beschrijving weergegeven voor elke vinger, samen met informatie over het gebruik in Protector Suite 2009.

Vingerafdrukken uit het apparaat verwijderen:

1. Ga naar
 - **Start > Alle programma's > Protector Suite > Controlecentrum**
 - U kunt ook met de rechtermuisknop op het systeemvakpictogram klikken en **Controlecentrum starten...** selecteren.
 - Of u scant een vinger om de Biomenu weer te geven en selecteert **Controlecentrum...** (sla de volgende stap over).
2. Voer de verificatie uit (scan uw vinger of voer uw wachtwoord in) en klik op **Verzenden**.
3. Ga naar **Instellingen > Opslaginspectie**.
4. Selecteer de record die u wilt verwijderen en klik op **Vinger verwijderen**. De lijst met records wordt bijgewerkt om de wijziging weer te geven.
5. Klik op **Toepassen** om de wijzigingen op te slaan.



Opmerking

De autorisatie om vingerafdrukken te verwijderen wordt gedefinieerd in de instellingen voor de beveiligingsmodus (zie Beleid). Sommige rechten kunnen zijn beperkt tot vingerafdrukbeheerders.

5.3. Weergave selecteren

Een uiterlijk selecteren voor Protector Suite 2009

Protector Suite 2009 wordt opnieuw opgestart met een nieuwe weergave. Als u de weergave weer terug wilt draaien, herhaalt u de stappen en selecteert u de gewenste weergave.

1. Ga naar
 - **Start > Alle programma's > Protector Suite > Controlecentrum**
 - U kunt ook met de rechtermuisknop op het systeemvakpictogram klikken en **Controlecentrum starten...** selecteren.
 - Of u scant een vinger om de Biomenu weer te geven en selecteert **Controlecentrum...** (sla de volgende stap over).
2. Voer de verificatie uit (scan uw vinger of voer uw wachtwoord in) en klik op **Verzenden**.
3. Ga naar **Instellingen > Weergave selecteren**.
4. Selecteer een weergave in het menu.
5. Klik op **Toepassen** om de wijzigingen op te slaan.
6. Klik op **Ja** om de toepassing opnieuw op te starten. De toepassing moet opnieuw worden opgestart voordat de nieuwe weergave wordt toegepast.

5.4. Geluid

Het geselecteerde geluid wordt afgespeeld wanneer een vingerafdrukbewerking slaagt of mislukt. U kunt standaardstelsysteemgeluiden gebruiken, geluid uitschakelen of uw favoriete audiobestand instellen (in wav-indeling).

Geluid selecteren voor Protector Suite 2009.

1. Ga naar
 - **Start > Alle programma's > Protector Suite > Controlecentrum**
 - U kunt ook met de rechtermuisknop op het systeemvakpictogram klikken en **Controlecentrum starten...** selecteren.
 - Of u scant een vinger om de Biomenu weer te geven en selecteert **Controlecentrum...** (sla de volgende stap over).
2. Voer de verificatie uit (scan uw vinger of voer uw wachtwoord in) en klik op **Verzenden**.
3. Ga naar **Instellingen > Geluid**.
4. Selecteer **Geen** om de geluiden uit te schakelen, **Standaard** om de standaardgeluiden voor de bewerking te gebruiken of selecteer **Aangepast** en blader naar uw eigen audiobestanden (.wav-indeling).
5. Klik op **Toepassen** om de wijzigingen op te slaan.

5.5. Bladeren

U kunt uw vingerafdruksensor gebruiken om te bladeren door het Biomenu en Windows-toepassingen in plaats van met het muiswiel.

U kunt het bladeren in- of uitschakelen door de optie **Bladerfunctie van de sensor** te selecteren in Systeemvakpictogram of door op de **Sneltoets voor in-/uitschakelen van de bladerfunctie** te klikken.

Als de bladerfunctie van de sensor is ingeschakeld, wordt het systeemvakpictogram gewijzigd om aan te geven dat de bladerfunctie is ingeschakeld. De sneltoets wordt niet standaard gedefinieerd na Protector Suite 2009installatie en als u er gebruik van wilt maken, moet deze worden ingesteld (zie hieronder).

U schakelt als volgt bladeren en de Sneltoets voor in-/uitschakelen van de bladerfunctie in:

1. Ga naar
 - **Start > Alle programma's > Protector Suite > Controlecentrum**
 - U kunt ook met de rechtermuisknop op het systeemvakpictogram klikken en **Controlecentrum starten...** selecteren.
 - Of u scant een vinger om de Biomenu weer te geven en selecteert **Controlecentrum...** (sla de volgende stap over).
2. Voer de verificatie uit (scan uw vinger of voer uw wachtwoord in) en klik op **Verzenden**.
3. Ga naar **Instellingen > Bladeren**.
4. Verplaats de schuifknoppen om de instellingen aan te passen.
 - **Snelheid** - Verplaats het schuifblokje om de bladersnelheid aan te passen. Hiermee wordt ingesteld hoeveel de cursor wordt verplaatst als u uw vinger over de sensor verplaatst.
 - **Versnelling** - Verplaats het schuifblokje om de bladerversnelling in te stellen. Hoe sneller u uw vinger over de sensor haalt, hoe sneller het bladeren verloopt.
 - Als u de sneltoets wilt instellen, verplaatst u de focus naar het veld **Sneltoets voor in-/uitschakelen van de bladerfunctie**. Druk vervolgens op de toets(en) die u wilt gebruiken om de bladerfunctie in of uit te schakelen. De sneltoets wordt in het veld weergegeven. Als u deze wilt wijzigen, drukt u op een andere toets.
5. Klik op **Toepassen** om de wijzigingen op te slaan.

5.6. Bijwerken

Wanneer een update beschikbaar is, klikt u op de knop Update downloaden om de laatste versie van de vingerafdruksoftware op te halen. Als automatisch op updates wordt gecontroleerd, wordt elke keer als het Controlecentrum wordt gestart op updates gecontroleerd.

U stelt als volgt Bijwerken in:

1. Ga naar
 - **Start > Alle programma's > Protector Suite > Controlecentrum**

- U kunt ook met de rechtermuisknop op het systeemvakpictogram klikken en **Controlecentrum starten...** selecteren.
 - Of u scant een vinger om de Biomenu weer te geven en selecteert **Controlecentrum...** (sla de volgende stap over).
2. Voer de verificatie uit (scan uw vinger of voer uw wachtwoord in) en klik op **Verzenden**.
3. Ga naar **Instellingen > Bijwerken**.
4.
 - **updateStatus** Informeert u over de huidige staat van de software. Wanneer een nieuwere versie van Protector Suite 2009 beschikbaar is, klikt u op de knop **Downloaden** om de update te verkrijgen.
 - **Controleren op updates** U kunt handmatig controleren of er actuele updates zijn of op de knop **Nu controleren op update** drukken of het aankruisvakje **Automatisch controleren op updates** inschakelen om de statusberichten up-to-date te houden. Elke keer dat het controlecentrum wordt gestart, wordt er gecontroleerd of er een nieuwe update is.
 - Klik op **Toepassen** om de wijzigingen op te slaan.

5.7. Geavanceerde instellingen

Geavanceerde opties instellen voor beveiligingsbeleid, biometriebeveiliging en prestaties.

U opent als volgt Geavanceerde instellingen:

1. Ga naar
 - **Start > Alle programma's > Protector Suite > Controlecentrum**
 - U kunt ook met de rechtermuisknop op het systeemvakpictogram klikken en **Controlecentrum starten...** selecteren.
 - Of u scant een vinger om de Biomenu weer te geven en selecteert **Controlecentrum...** (sla de volgende stap over).
2. Voer de verificatie uit (scan uw vinger of voer uw wachtwoord in) en klik op **Verzenden**.
3. Ga naar **Instellingen > Geavanceerde instellingen**.

5.7.1. Beleid

Beleidsinstellingen kunnen voor een beheerder en beperkte gebruikers verschillend worden geconfigureerd. Selecteer en kies **Ja** of **Nee** om beleid in of uit te schakelen.

Registratie

- **Zichzelf registreren:** hiermee kan de momenteel aangemelde gebruiker vingerafdrukken registreren.
- **Andere gebruikers registreren:** hiermee kunnen andere gebruikers vingerafdrukken registreren. Alleen gebruikers met een geldige Windows-account kunnen worden geregistreerd.
- **Zichzelf bewerken:** hiermee kan een vingerafdrukpaspoort worden bewerkt voor de momenteel aangemelde gebruiker, bijvoorbeeld geregistreerde vingerafdrukken toevoegen of verwijderen.

- **Andere gebruikers bewerken:** hiermee kan een vingerafdrukpaspoort worden bewerkt voor elke gebruiker die op deze computer is geregistreerd, bijvoorbeeld geregistreerde vingerafdrukken toevoegen of verwijderen.
- **Zichzelf importeren:** hiermee kan een vingerafdrukpaspoort worden geïmporteerd voor de momenteel aangemelde gebruiker.
- **Andere gebruikers importeren:** hiermee kan een vingerafdrukpaspoort worden geïmporteerd voor elke gebruiker die op deze computer is geregistreerd.
- **Zichzelf exporteren:** hiermee kan een vingerafdrukpaspoort worden geëxporteerd voor de momenteel aangemelde gebruiker.
- **Andere gebruikers exporteren:** hiermee kan een vingerafdrukpaspoort worden geëxporteerd voor elke gebruiker die op deze computer is geregistreerd.
- **Zichzelf verwijderen:** na verificatie kan een vingerafdrukpaspoort worden verwijderd voor de momenteel aangemelde gebruiker.
- **Andere gebruikers verwijderen:** hiermee kan een vingerafdrukpaspoort worden verwijderd voor elke gebruiker die op deze computer is geregistreerd. Er is geen verificatie vereist voordat paspoorten worden verwijderd.
- **Windows-wachtwoord onthullen:** Hiermee wordt het Windows-wachtwoord van de gebruiker bekend gemaakt.
- **Altijd gebruiker verifiëren** alvorens de instellingen te openen: gebruiker wordt altijd gevraagd om verificatie uit te voeren bij het openen van instellingen in het Controlecentrum.
- **Aanmelden voor zelf-registratie:** niet-geregistreerde beperkte gebruikers toestaan zich aan te melden met een wachtwoord als het aanmelden met een wachtwoord is uitgeschakeld voor beperkte gebruikers.

Vingerafdrukopslaginspectie

- **Vingerafdrukopslaginspectie gebruiken:** hiermee kan Vingerafdrukopslaginspectie worden gebruikt, d.w.z. gebruikers kunnen hun eigen vingerafdrukken verwijderen (behalve de laatste, d.w.z. ten minste één vingerafdruk moet geregistreerd blijven).
- **Alle vingerafdrukken verwijderen:** hiermee kunnen alle vingerafdrukken uit het apparaat worden verwijderd. (Dit beleid is alleen van kracht als het beleid Vingerafdrukopslaginspectie gebruiken is ingeschakeld.)
- **Ongebruikte vingerafdrukken verwijderen:** hiermee kunnen vingerafdrukrecords die niet tot een lokaal geregistreerde gebruiker behoren worden verwijderd, bijvoorbeeld van vorige installatie. (Dit beleid is alleen van kracht als het beleid Vingerafdrukopslaginspectie gebruiken is ingeschakeld.)
- **Vingerafdrukken van andere gebruikers verwijderen:** hiermee kunnen vingerafdrukken van andere gebruikers worden verwijderd. Voor elke gebruiker moet echter ten minste één vingerafdruk geregistreerd blijven. (Dit beleid is alleen van kracht als het beleid Vingerafdrukopslaginspectie gebruiken is ingeschakeld.)

Opstartbeveiliging

- **Vingerafdrukken aan opstartbeveiliging toevoegen:** hiermee kunnen vingerafdrukken worden toegevoegd aan opstartbeveiliging tijdens registratie. Indien uitgeschakeld kunnen geregistreerde vingerafdrukken niet worden gebruikt voor opstartbeveiligingsverificatie.

5.7.2. Biometrie-instellingen

Protector Suite 2009 kan op twee beveiligingsniveaus werken. Door een niveau te kiezen stelt u in hoe accuraat een vingerafdrukscan moet overeenkomen met de geregistreeerde exemplaren.

- **Gemakkelijk niveau.** Het standaardniveau voor biometrische verwerking dat veiligheid en gemak in evenwicht houdt.
- **Veilig niveau.** Gebruik dit niveau wanneer beveiliging belangrijker is dan gemak. Het biedt de hoogste bescherming, maar er is wel een perfecte overeenkomst met het geregistreeerde voorbeeld vereist, wat kan leiden tot herhaalde mislukte verificaties voor geautoriseerde gebruikers.

5.7.3. Sensorkalibratie (optioneel)

Met deze functie kunt u de vingerafdruksensor kalibreren. Gebruik deze functie als u problemen ondervindt bij het scannen van uw vinger. Dit heeft geen invloed op geregistreeerde vingerafdrukvoorbeelden of gegevens van de toepassingen.



Belangrijk

Raak de sensor niet aan tijdens de kalibratie.

Indien dit wordt ondersteund door uw sensor, opent de knop **Sensor kalibreren...** het dialoogvenster Kalibreren. Klik op de knop **Kalibreren** en wacht tot de kalibratie is voltooid. De kalibratie kan worden gebruikt als u denkt dat de sensor niet goed werkt.

5.7.4. TPM (Trusted Platform Module) (Optioneel)

Deze pagina wordt weergegeven wanneer een TPM-beheertoepassing van een derde fabrikant wordt gedetecteerd. TPM-initialisatie maakt het mogelijk dat Geavanceerde beveiliging gebruikmaakt van de TPM-beveiligingsmodule. Zie Geavanceerde beveiliging voor meer informatie over de methoden voor geavanceerde beveiliging.

U initialiseert als volgt de TPM-module:

1. Ga naar
 - **Start > Alle programma's > Protector Suite > Controlecentrum**
 - U kunt ook met de rechtermuisknop op het systeemvakpictogram klikken en **Controlecentrum starten...** selecteren.
 - Of u scant een vinger om de Biomenu weer te geven en selecteert **Controlecentrum...** (sla de volgende stap over).
2. Voer de verificatie uit (scan uw vinger of voer uw wachtwoord in) en klik op **Verzenden**.
3. Ga naar **Instellingen > Geavanceerde instellingen > TPM**.
4. Klik op de knop **Initialiseren**.
5. Er wordt een dialoogvenster geopend waarin wordt gemeld of de bewerking is geslaagd.
6. Klik op **OK**.

Hoofdstuk 6. Andere hulpprogramma's

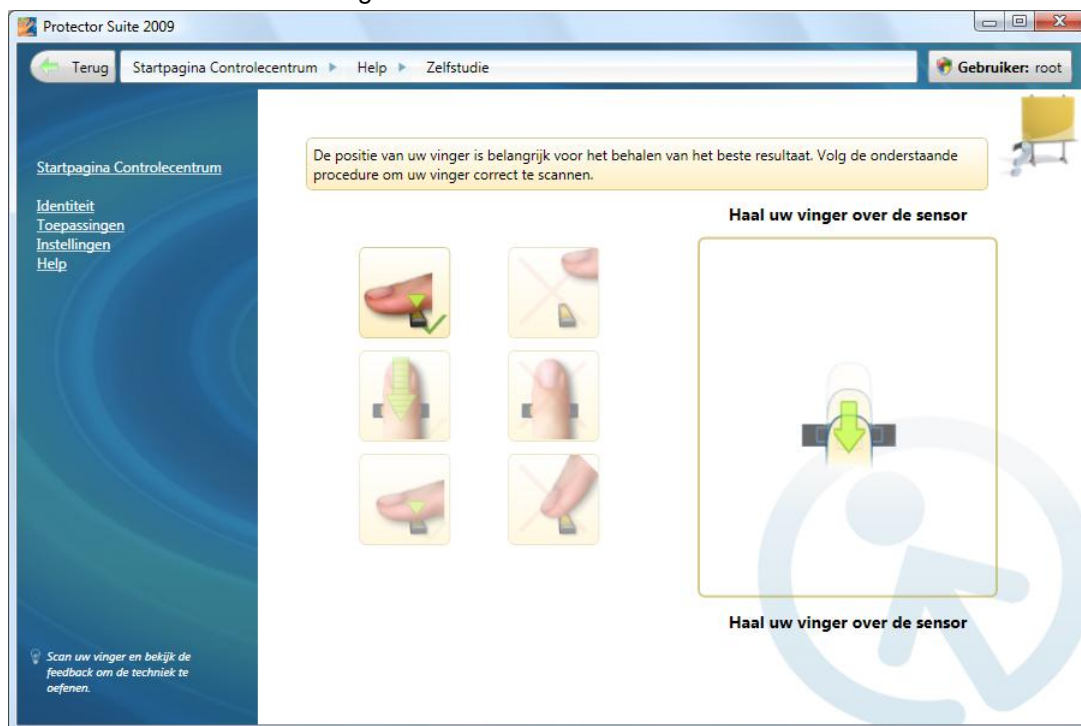
In deze sectie worden andere hulpprogramma's beschreven die u kunnen helpen bij het gebruik van Protector Suite 2009 zoals Zelfstudie voor vingerafdrukken .

6.1. Zelfstudie voor vingerafdrukken

Het is zeer aan te bevelen om de zelfstudie voor vingerafdrukken te doorlopen. De zelfstudie bevat korte animaties van hoe vingerafdrukken op een juiste en onjuiste manier worden gescand. U kunt proberen uw vingerafdrukvoorbeelden te maken om te oefenen met de techniek.

De zelfstudie uitvoeren:

1. Ga naar
 - **Start > Alle programma's > Protector Suite > Controlecentrum**
 - U kunt ook met de rechtermuisknop op het systeemvakpictogram klikken en **Controlecentrum starten...** selecteren.
 - Of u scant een vinger om de Biomenu weer te geven en selecteert **Controlecentrum...** (sla de volgende stap over).
2. Klik op de koppeling **Zelfstudie** of verifieer uzelf (scan uw vinger of voer uw wachtwoord in), klik op **Verzenden** en ga naar **Help > Zelfstudie**.
3. Zie de animaties voor het volgen van de correcte scanprocedure. Aan de rechterzijde kunt u oefenen met het scannen van uw vinger:

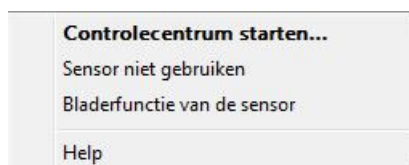


4. U voert als volgt een correcte vingerafdrukscan uit:

- Plaats uw laatste vingerkootje boven het midden van de sensor.
- Leg uw vinger plat op de sensor.
- Trek uw vinger niet omhoog terwijl u deze over de sensor haalt.
- Draai uw vinger niet opzij aan het einde van de beweging.
- Probeer voorbeelden van uw vingerafdrukken te maken.

6.2. Systeemvakpictogram

Het pictogram Protector Suite 2009 in het systeemvak geeft aan dat het programma loopt en geeft toegang tot functies die geen vingerafdrukverificatie vereisen. Klik met de rechtermuisknop op het pictogram om het menu weer te geven:



Items voor het systeemvakpictogram:

- **Controlecentrum starten...** Start het hoofddialogvenster van Protector Suite 2009, waar u de meeste voorzieningen en toepassingen kunt beheren en de software-instellingen kunt wijzigen.
- **Sensor niet gebruiken/Sensor gebruiken.** Hiermee kunt u uw vingerafdrukapparaat tijdelijk loskoppelen van Protector Suite 2009 voor gebruik door een andere toepassing. Met deze opdracht wordt het apparaat voor de huidige gebruikerssessie vrijgemaakt. (Het apparaat kan slechts door één toepassing tegelijk worden gebruikt.)
- **Bladerfunctie van de sensor.** Als de bladerfunctie van de sensor is ingeschakeld, wordt het systeemvakpictogram gewijzigd om aan te geven dat de bladerfunctie is ingeschakeld. De sneltoets voor in-/uitschakelen van de bladerfunctie wordt niet standaard gedefinieerd na installatie van Protector Suite 2009 en moet worden ingesteld in de instellingen van Bladeren. Schakel dit uit om het bladeren uit te schakelen.
- **Help** Hiermee wordt het gehele Helpbestand weergegeven voor Protector Suite 2009. Als u contextafhankelijke help wilt weergeven voor een bepaalde pagina, drukt u op F1 op de pagina waarvoor u hulp wenst.



Belangrijk

Als u de optie **Sensor niet gebruiken** selecteert, wordt er geen vingerafdrukverificatie uitgevoerd. Deze functie is alleen bedoeld voor geavanceerde gebruikers, bijvoorbeeld ontwikkelaars van andere biometrische toepassingen.

6.3. Help gebruiken

Protector Suite 2009 bevat een op HTML gebaseerd Help-systeem.



Tip

U kunt ook met de rechtermuisknop op het systeemvakpictogram klikken en **Help** selecteren of een vinger scannen om het Biomenu weer te geven en **Help** selecteren.

Contextafhankelijke Help weergeven:

- Druk op F1 om de help voor de betreffende pagina weer te geven.
1. Ga naar **Start > Alle programma's > Protector Suite > Controlecentrum**
 2. Klik op de koppeling **Help** of verifieer uzelf (scan uw vinger of voer uw wachtwoord in), klik op **Verzenden** en ga naar **Help > Help**.

6.4. Scherm Inleiding

Het scherm Inleiding wordt weergegeven wanneer u de sensor aanraakt en er geen vingerafdrukken zijn geregistreerd. Dit scherm bevat een koppeling naar de productrondeleiding van Protector Suite 2009 en een koppeling naar de registratie van vingerafdrukken.

U start als volgt de productrondeleiding op een later tijdstip:

- Ga naar
 - **Start > Alle programma's > Protector Suite > Controlecentrum**
 - U kunt ook met de rechtermuisknop op het systeemvakpictogram klikken en **Controlecentrum starten...** selecteren.
 - Of u scant een vinger om de Biomenu weer te geven en selecteert **Controlecentrum...** (sla de volgende stap over).
- Voer de verificatie uit (scan uw vinger of voer uw wachtwoord in) en klik op **Verzenden**.
- Ga naar **Help > Productrondeleiding**.

6.5. Infopaneel voor vingerafdruklezer

Het infopaneel voor vingerafdruklezer bevat informatie over uw sensor en een testvenster voor het scannen van vingerafdrukken. U kunt met dit dialoogvenster details verkrijgen over uw sensor in het geval van een hardwareprobleem voor communicatie met bijvoorbeeld de technische ondersteuning.

Het Infopaneel voor vingerafdruklezer weergeven:

1. Selecteer **Start > Configuratiescherm**.
2. Klik op **Vingerafdruksensor**. Het dialoogvenster Infopaneel voor vingerafdruklezer wordt geopend.
 - Selecteer het tabblad **Versie** om informatie weer te geven over uw sensor (zoals type apparaat, naam en versie). Als u de informatie naar een tekstbestand wilt exporteren, klikt u op **Opslaan** en kiest u een locatie waar het bestand wordt opgeslagen (standaard FingerprintSensorVersion.txt).
 - Selecteer het tabblad **Vingertest** om testafbeeldingen te bekijken wanneer u een vinger probeert te scannen.
3. Klik op **Sluiten** om het dialoogvenster te sluiten.

6.6. Andere gebruikers beheren

Als beheerder kunt u andere gebruikers beheren in Protector Suite 2009. U kunt een nieuwe gebruiker instellen of verwijderen, de gegevens van gebruikers kunnen worden verwijderd, geïmporteerd of geëxporteerd.

U beheert als volgt andere gebruikers:

1. Ga naar
 - **Start > Alle programma's > Protector Suite > Controlecentrum**
 - U kunt ook met de rechtermuisknop op het systeemvakpictogram klikken en **Controlecentrum starten...** selecteren.
 - Of u scant een vinger om de Biomenu weer te geven en selecteert **Controlecentrum...** (sla de volgende stap over).
2. Voer de verificatie uit (scan uw vinger of voer uw wachtwoord in) en klik op **Verzenden**.
3. Ga naar **Identiteit** en klik op de koppeling **Andere gebruikers beheren....**

OF

Klik op de gebruikersknop naast de navigatiebalk.
4. Selecteer een gebruiker en kies een actie door de knoppen in het menu te kiezen.